

## KİTABIMIZI TANIYALIM

2023 eğitim vizyonunda hedeflenen ölçme değerlendirmedeki soru yaklaşımı, akıl yürütme, eleştirel düşünme, yorumlama, tahmin etme vb. zihinsel becerilerin sınanması öne çıkacaktır. Bilgi depolamak, formül ezberlemek gibi işlemlere ihtiyacın kalmadığı bir yaklaşım sergilenecektir. Bu yüzden Millî Eğitim Bakanlığı hedeflenen ölçme değerlendirmeye ulaşmak için 5, 6, 7 ve 8. sınıfta öğrencilere beceri temelli (yeni nesil) sorular sormaya başlamıştır.

Bu hedef doğrultusunda yayınevi olarak siz öğrencilere bu zorlu süreçte en büyük yardımcınız olacak 6. Sınıf Güçlendiren Paragraf Soru Bankamızı hazırladık. Kitabımızı hazırlarken konuyu yeni öğrendiğinizi düşünerek kazanımları size aşamalı bir şekilde sunduk.

Kitabımızı konu testleri ve beceri temelli testler olarak iki bölüme ayırdık. Bu testlerimizde kolay, orta ve zor olma durumunu güç simgemizle gösterdik. Bununla kolaydan zora öğretim metodu ile konuları daha iyi öğretmeyi amaçladık.



Bu yöntem ile konu testlerinde hangi seviyede olduğunuzu göreceksiniz ve kendi gelişiminizi gözlemleyebileceksiniz. Bu şekilde moral ve motivasyonunuzu en üst seviyede tutabileceksiniz.

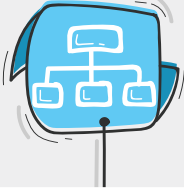
## KONU TESTLERİ



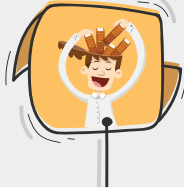
Konunun kazanımlarını ve konu ile ilgili kavramları öğretmek amacıyla en temel seviyeden başlayarak hazırladığımız testler konuyu öğrenmenize yardımcı olacaktır. Bu testler ile konuyu öğrenecek ve beceri temelli testleri çözebilmek için gerekli konu bilgisini kazanmış olacaksınız.

# BEÇERİ TEMELLİ TESTLER

Değişen sınav sistemine hazırlık olacak şekilde özgün sorulardan oluşan bu testler siz öğrencilerimize;



Tablo, şekil ve grafik yorumlayabilmeyi



Mantık ve muhakeme becerisini geliştirmeyi



Eleştirel ve analitik düşünebilmeyi



Üst düzey düşünme becerisini geliştirmeyi

kazandıracaktır. 6. sınıftan beceri temelli (yeni nesil) soruların formatını öğrenerek gireceğiniz sınavlarda daha başarılı olacaksınız.

Eğitim öğretim hayatımızın bu döneminde kitabımızın faydalı olmasını temenni eder, iyi çalışmalar dileriz.

# DIJİTAL ÇÖZÜM ORTAĞINIZ



android ios



TAMAMI  
VIDEO  
ÇÖZÜMLÜ

Sınav sürecinde yorum gücünü artırmak hız ve pratiklik kazanmak oldukça önemli, yandaki karekodu okutarak çözemediğiniz ve takıldığınız her sorunun çözümünü uzman hocalarımızdan dinleyebilirsiniz. Videoları hazırlarken **MEB** kazanımlarına bağlı kalarak en akılda kalacak şekilde detaylı öğretim yöntemleri uygulanmıştır. **Android ve iOS** işletim sistemlerine tamamen uyumlu olarak hazırladığımız **vektörel videolar** boyut ve kullanım açısından size fayda sağlayacaktır.

## Öğretmenler;

Geçmiş yıllarda öğretmenler öğrencilerine aktaracağı bilgiyi tek yönlü ve kendi materyallerinden oluşturduğu imkânlarla iletirken bugün **Mobil Kütüphane** sayesinde geleneksel eğitim-öğretim metotlarının dışına çıkmıştır.



MOBİL  
KÜTÜPHANE

## SINIFTA VAKİT KAYBINI ENGELLİYORUZ!

**Mobil Kütüphane** uygulaması akıllı tahtaların yanı sıra, projeksiyon, bilgisayar, telefon ve tabletlerle de erişim kolaylığı sağlıyor. Zenginleştirilmiş dijital kitaplarımız ile siz değerli öğretmenlerimiz daha etkileşimli dersler işlerken, zamandan da tasarruf edeceksiniz.

## Öğrenciler;

Günümüzde öğrencilerin 21. yüzyıl becerilerini geliştirmek eğitimin en önemli amaçlarından biri hâline geldi. Bu becerileri geliştirebilmek için de dijital teknolojileri etkin bir şekilde kullanmak gerekiyor. **Mobil Kütüphane** uygulamamız sayesinde;

- Kitap içerisinde bulunan karekod ile **Android ve iOS** işletim sistemlerinden mobil uygulamamıza kolaylıkla erişebilir,
- İstedikçe konu testlerine vakit kaybı yaşamadan rahatlıkla ulaşabilir,
- **Vektörel görüntü** kalitesinde soru çözebilirsiniz.

1.

Fotoğraf arşivlerinin bize öğrettiği şeylerden biri de geçmiş zamanlardaki tarz sahibi kadınların şık bir şapkayı nasıl büyüleyici hâle getirdikleri... Avcı şapkasından tutun da gazeteci şapkasına kadar, tarih her olay için başka bir şapka üretti. Geçmişten günümüze kadar gelen bazı şapka çeşitleri şunlardır:

- ➔ **Çan biçimli şapka:** Bu şapkalar genellikle çan şeklini vurgulamak için sade bir şekilde üretiliyordu. Ama bunun başka bir artışı daha vardı. Herkes keyfine göre kendi şapkasını kendi tasarlıyordu. Başı tamamen saran bu modelde başın üst kısmına doğru daralıp yüz çevresinde genişlemesiyle çana benzetiliyordu.
- ➔ **Şeftali sepeti şapkası:** Şapka görüntüsü ile kocaman meyve sepetlerini andırıldığına göre isminin nereden geldiğini anlamak çok da zor değil gibi. Şeftali sepeti şapkası ilk kez 20. yüzyılda ortaya çıktı. Ama bu görüntüsünün altında çok ilginç bir hikâye yatıyor. Baş ile alın arası bölümü kulakları da içine alarak saran bu şapka modelinde alından itibaren 2-3 cm bir genişleme olur.
- ➔ **Pamela şapkası:** Samuel Richardson'ın 1740 romanından tanınan Pamela şapkası, 19. yüzyılda kadınlar için şık bir şapka seçimi idi. Hasırdan hazırlanan şapkaların yanaktan uzanan ipleri çene altında kurdele yapıp bağlanırdı. Şapkanın kenarları ise aşağı doğru gittikçe yanaktan uzaklaşan biçimdeydi.

Buna göre aşağıdaki görsellerde yer alan şapkalardan hangisi açıklaması verilen şapkalardan biri değildir?

A)



B)



C)



D)





2.

Mehmet Akif Ersoy Ortaokulunda 6. sınıf öğrencisi olan Büşra hafta içi her gün Türkçe, matematik, fen bilimleri, sosyal bilgiler ve İngilizceden soru çözmektedir.

Büşra'nın hafta içi soru çözdüğü derslerle ilgili bilinenler şunlardır:

- Her gün sadece bir dersten soru çözmektedir.
- Çarşamba günü sosyal bilgiler dersinden soru çözmektedir.
- Cuma günü Türkçe dersinden soru çözmektedir.
- İngilizceyi, sosyal bilgiler dersinden sonraki gün çözmektedir.
- Pazartesi soru çözdüğü ders fen bilimleri değildir.

**Bu bilgilerden hareketle aşağıdakilerden hangisi yanlıştır?**

- A) Salı günü fen bilimleri dersinden soru çözmektedir.
- B) Perşembe günü İngilizce dersinden soru çözmektedir.
- C) Matematik sorusu çözdüğü gün perşembedir.
- D) Türkçeden bir gün önce İngilizceden soru çözmüştür.

3.

Bir internet sitesine üye olmak isteyen Mahir'den kendisi için bir şifre belirlenmesi istenmiştir. Ancak şifre belirlerken bazı kurallara uymak zorundadır.

Mahir'in şifre belirlerken dikkat etmesi gerekenler şunlardır:

- Şifre en az 6, en çok 8 karakterden oluşmalıdır.
- Türkçe karaktere (ç, ş, ğ, ü, ö, ı) yer verilmemelidir.
- En az bir büyük harf, bir küçük harf bulunmalıdır.
- Bir rakam ve en az iki tane özel karakter (\*, ?, ^, !, @, é, &, %) bulunmalıdır.
- Arka arkaya aynı harf veya rakam kullanılmamalıdır.

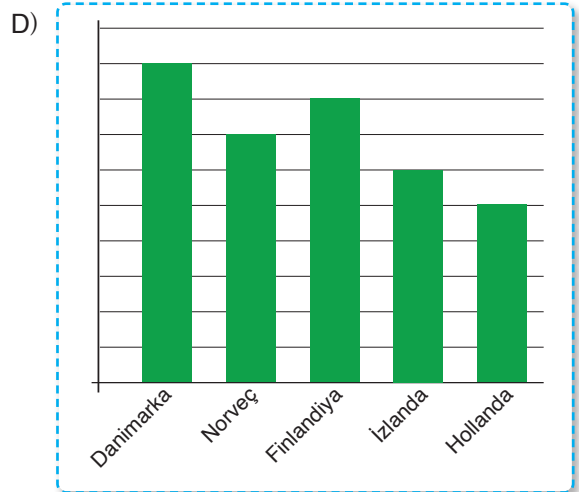
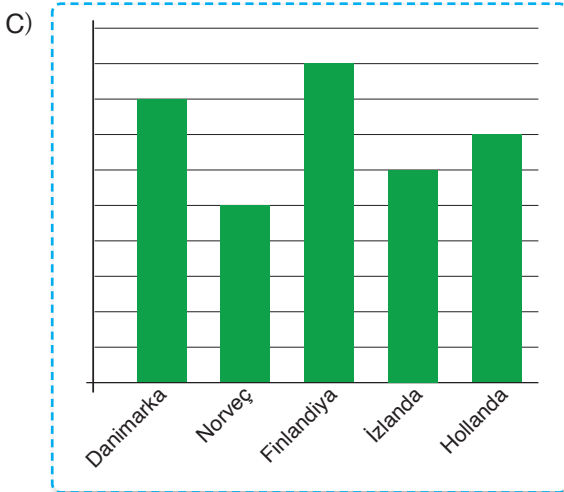
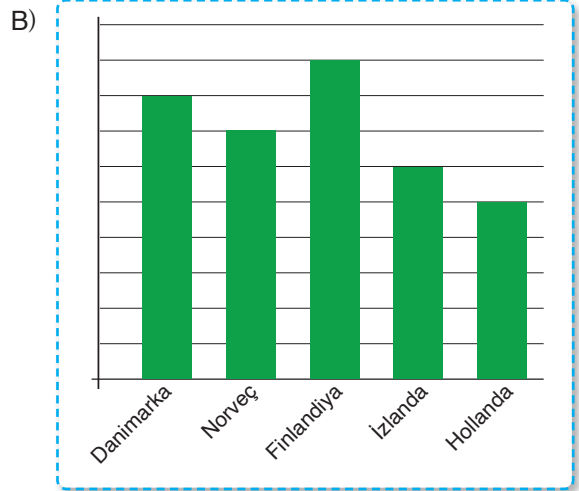
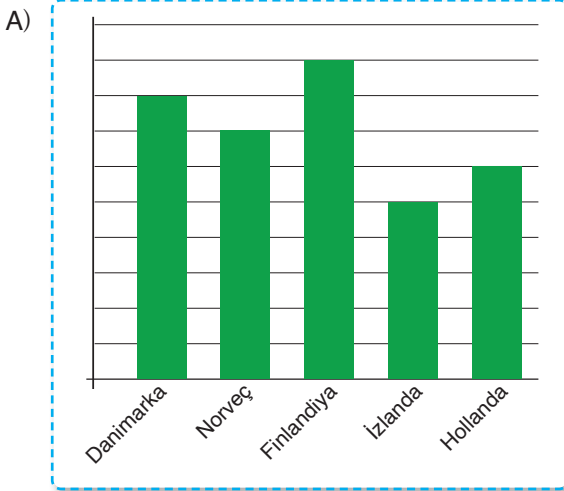
**Buna göre aşağıdaki şifrelerden hangisi Mahir'in belirleyeceği şifrelerden biri olamaz?**

- A) ^3Aş@8G
- B) 1Env%g8
- C) Mt9&y4éa
- D) 0V2!mA5?

4. Dünya Mutluluk Raporu'na göre dünyanın en mutlu ülkeleri belli oldu. Yapılan araştırmaya göre sıralama ile ilgili bilinenler şunlardır:

- Hollanda ve İzlanda sıralamada arka arkaya gelmektedir.
- Mutluluk oranı en yüksek olan ülke Finlandiya'dır.
- Danimarka'daki mutluluk oranı, Norveç'ten daha yüksektir.
- İzlanda mutluluk oranı sıralamasında dördüncü sıradadır.
- Norveç, mutluluk oranı sıralamasında sonuncu değildir.
- Sıralamada Danimarka ve İzlanda ülkeleri arasında bir ülke daha vardır.

Buna göre verilen ülkelerin mutluluk oranını gösteren grafik aşağıdakilerden hangisidir?





5.

Rıfki, Hasan, Hüseyin, İrem, Nazlı ve Hilal adlı kişiler "Acımak" kitabını okumak için yarışa girmişlerdir.

Yapılan bu yarışın sonucu ile ilgili bilinenler şunlardır:

- Rıfki kitabı Hüseyin'den hemen sonra bitirmiştir.
- Kitabı İrem'den sonra bitiren bir kişi daha vardır.
- Kitabı en son bitiren kişi Hasan değildir.
- Kitabı ilk bitiren kişi Nazlı'dır.

**Bu bilgilere göre aşağıdakilerden hangisi kesinlikle yanlıştır?**

- A) Kitabı İrem, Rıfki'dan sonra bitirmiştir.  
 B) Hasan, kitabı Hüseyin'den önce bitirmiştir.  
 C) Kitabı dördüncü sırada bitiren kişi Hüseyin'dir.  
 D) Kitabı en son bitiren kişi Hilal'dir.

6.

Zümrüt, Selin, Cemal, Ufuk ve Elizan notlarını yükseltebilmek için Türkçe ve matematikten proje ödevi almışlardır.

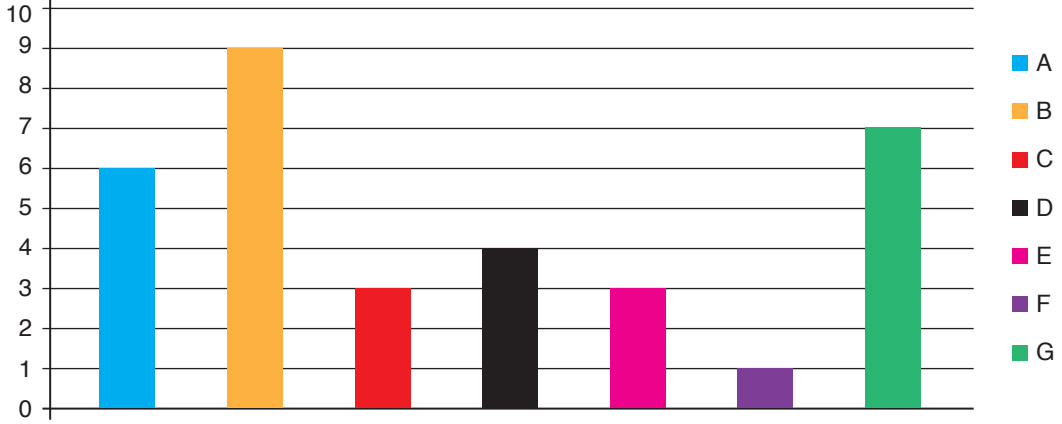
Bu kişilerin almış oldukları proje ödevleriyle ilgili bilinenler şunlardır:

- Türkçe dersinden proje ödevi alan kişi sayısı üçtür.
- Selin ve Cemal aynı dersten proje ödevi almışlardır.
- Elizan ve Zümrüt farklı derslerden proje ödevi almışlardır.
- Her kişi sadece bir dersten proje ödevi almıştır.

**Buna göre aşağıdaki kişilerden hangisi kesinlikle matematikten proje ödevi almıştır?**

- A) Zümrüt                      B) Selin                      C) Elizan                      D) Ufuk

1. Aslı Hanım, öğrencilerine akrabalarının çalışmış olduğu iş kollarıyla ilgili çalışma yapmalarını istemiş; 6/A öğrencisi Cemal de birinci derece akrabalarının çalışmış olduğu iş kollarını gruplandırarak grafik hâline getirmiştir.



Cemal'in akrabalarının çalışmış oldukları iş dallarıyla ilgili bilinenler şunlardır:

- Akrabalarından bir tanesi doktordur.
- Öğretmen sayısı doktor sayısından üç kişi fazladır.
- Esnaf ve mühendis sayısı birbirine eşittir.
- Öğretmen sayısından iki fazla polis vardır.
- Mühendis sayısının üç katı asker vardır.
- Boş kalan sütun ise veteriner sayısını göstermektedir.

**Buna göre G sütunu hangi meslek dalının sayısını göstermektedir?**

- A) Polis                      B) Asker                      C) Mühendis                      D) Veteriner

2. Aslı, Beril, Hami, Damla ve Erkin adlı kişiler Türkçe dersinde Karabük, Manisa, Niğde, Trabzon ve Şanlıurfa illeri ile ilgili sunum yapacaklardır. Bu kişilerin sunumunu yaptıkları il ve sunum yapan kişiler ile ilgili bilinenler şunlardır:

- Her kişi sadece bir ilin sunumunu yapmıştır.
- Beril, Karabük'ün sunumunu yapmıştır.
- Aslı; Trabzon, Manisa ve Niğde ile ilgili sunum yapmamıştır.
- Hami, Trabzon veya Manisa ile ilgili sunum yapmamıştır.
- Damla, Trabzon ile ilgili sunum yapmamıştır.

**Buna göre Trabzon ili ile ilgili sunum yapacak kişi aşağıdakilerden hangisidir?**

- A) Aslı                      B) Hami                      C) Damla                      D) Erkin

3.

Çoğu kişi, yeni bir teknolojik ürünün nasıl üretildiğine dair çok fazla kafa yormaz ancak günlük hayatta kullanılan birçok ürün, canlılar dünyasından ilham alınarak üretilmiştir.

Buna göre aşağıdakilerden hangisi bu duruma örnek gösterilemez?

A)



B)



C)



D)



4. Alper, Buket, Canan, Damla adlı dört doktor bir hastanede hafta içi pazartesi, salı; hafta sonu cumartesi ve pazar günleri nöbete kalmaktadır. Bu kişilerin nöbete kaldıkları günlerle ilgili bilinenler şunlardır:

- Herkes sadece bir gün nöbete kalmaktadır.
- Alper, hafta içi nöbete kalmaktadır.
- Canan, cumartesi günü nöbete kalmaktadır.
- Damla, salı günü nöbete kalmamıştır.
- Buket, hafta sonu nöbete kalmaktadır.

Bu bilgilere göre, Damla hangi gün nöbete kalmaktadır?

A) Pazartesi

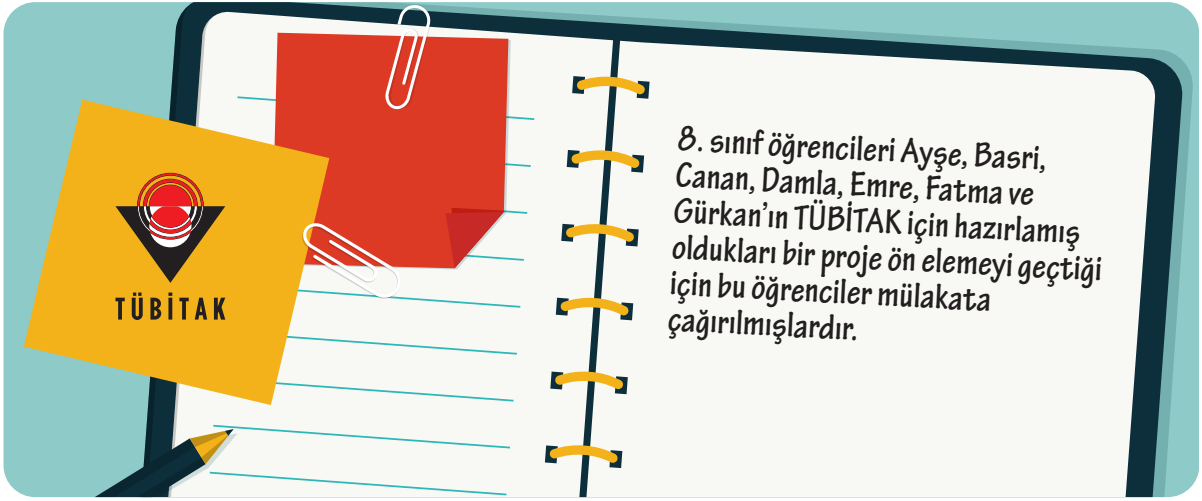
B) Salı

C) Cumartesi

D) Pazar



5.



Bu öğrencilerin mülakata girme sıraları ile ilgili bilinenler şunlardır:

- Mülakata ilk giren öğrenci Emre'dir.
- Damla'dan sonra mülakata giren kişi sayısı ikidir.
- Fatma'dan hemen sonra mülakata girecek kişi Ayşe'dir.
- Gürkan, Canan'dan hemen sonra mülakata girecektir.
- Ayşe ve Basri mülakata en son girecek kişiler değillerdir.

**Buna göre mülakata girme sırası kesin olan kişiler aşağıdakilerin hangisinde doğru verilmiştir?**

- |                            |                           |
|----------------------------|---------------------------|
| A) Damla-Fatma-Ayşe-Gürkan | B) Fatma-Damla-Canan-Emre |
| C) Canan-Emre-Damla-Gürkan | D) Emre-Damla-Fatma-Basri |

6. Bir öğrenci alttan üste doğru 1'den 6'ya kadar sıralanmış raflara şiir, roman, hikâye, masal, biyografi ve anı kitaplarını yerleştirmiştir.

Kitapların raflara dizilme sırasıyla ilgili bilinenler şunlardır:

- Romanlar, hikâye kitaplarının üstündeki raftadır.
- Hikâye kitapları ikinci raftadır.
- Şiir ve anı kitapları alt alta yerleştirilmiştir.
- Masal kitapları, romanlardan daha üstte bir raftadır.

**Bu bilgilere göre aşağıdaki kitap türlerinden hangisi en alt rafta yer almaktadır?**

- |          |              |          |        |
|----------|--------------|----------|--------|
| A) Masal | B) Biyografi | C) Roman | D) Anı |
|----------|--------------|----------|--------|



7. Aşağıdaki tabloda kadınlar için ideal kilo tablosu verilmiştir.

KADINLAR İÇİN İDEAL KİLO TABLOSU								
YAŞ	15-16	17-19	20-24	25-29	30-39	40-49	50-59	60-69
BOY	KG	KG	KG	KG	KG	KG	KG	KG
147	44	45	46	48	52	55	56	57
149	45	46	47	49	53	56	57	58
150	45	46	48	50	53	56	58	58
151	46	47	48	51	54	57	58	59
152	47	48	49	51	54	58	59	59
153	48	49	50	52	55	58	60	60
154	49	49	51	53	56	59	60	61
156	50	50	52	53	57	60	61	61
157	50	51	52	54	57	60	62	62
159	51	52	53	55	58	61	63	63
160	52	53	54	55	59	62	64	64
161	52	54	54	56	59	63	65	65
163	53	54	55	57	60	64	65	66
164	54	55	56	58	61	64	66	67
165	55	56	57	59	61	65	67	68
166	56	57	58	60	62	66	68	68
167	57	58	59	60	63	67	69	69
168	57	58	59	61	64	68	70	70
170	58	59	60	62	65	69	71	71
171	59	60	61	63	65	69	71	72
172	60	61	62	64	66	70	73	73
174	61	62	63	64	67	71	74	74
175	62	63	64	65	68	72	74	74
176		64	65	66	69	73	76	
177		64	65	67	70	74	77	
179		66	67	68	71	76	78	
180		67	68	69	72	77	79	
181		68	69	70	73	78	80	
182		69	70	72	74	79	81	
183		70	71	73	75	80	82	
YAŞ	15-16	17-19	20-24	25-29	30-39	40-49	50-59	60-69

Bu tabloya göre,

I. Gizem

Yaş	18
Boy	1,61
Kilo	55 kg

II. Zeliha

Yaş	26
Boy	1,67
Kilo	60 kg

III. Ayten

Yaş	31
Boy	1,68
Kilo	68 kg

IV. Ayşe

Yaş	39
Boy	1,77
Kilo	70 kg

verilen kişilerden hangilerinin ideal kiloda olduğu söylenebilir?

- A) Yalnız I. B) I ve IV.  
 C) II ve III. D) II ve IV.

1.

Perihan, Hamdi, Kiraz, Bilal, Kıymet ve Engin adlı kişiler yeni yapılan bir apartmana taşınan kişilerdir.

Bu kişilerin apartmana taşınma sıraları ile ilgili bilinenler şunlardır:

- Perihan, Bilal'den hemen sonra taşınmıştır.
- Kıymet'ten sonra bir kişi daha apartmana taşınmıştır.
- Apartmana ilk taşınan kişi Engin'dir.
- Hamdi, apartmana en son taşınmıştır.

**Bu bilgilere göre kişilerin apartmana taşınma sıraları ile ilgili aşağıdakilerden hangisi kesinlikle doğrudur?**

- A) Kıymet, Perihan'dan sonra taşınmıştır.
- B) Hamdi, Bilal'den önce taşınmıştır.
- C) Apartmana en son taşınan kişi Kiraz'dır.
- D) Bilal apartmana taşınan dördüncü kişidir.

2.

Banu, Cemal, Damla, Emre ve Figen yaz aylarının gelişi ile evlerinin balkonunda çiçek yetiştirmek istemişler ve bu yüzden hep birlikte bir çiçekçiye gitmişlerdir.

Bu kişilerin almış oldukları çiçek türleri ile ilgili bilinenler şunlardır:

- Çiçekçiden alınan çiçekler nergis, gül, sardunya ve orkidedir.
- Her kişi sadece bir çiçek almıştır.
- Emre gül almıştır.
- Banu sardunya almıştır.
- Figen ve Emre'nin almış oldukları çiçekler aynı türdendir.
- Cemal orkide almamıştır.

**Bu bilgilere göre Damla aşağıdaki çiçeklerden hangisini almıştır?**

- A) Gül
- B) Nergis
- C) Orkide
- D) Sardunya

3.

İnsan vücudundaki organlar ne kadar çok çalışırsa o kadar dinç olur. Uzun süre kullanmadığımız organlar ise işlevini yitirmeye başlar, hantallaşır. İşte kitap okumak da beyin üzerinde böyle bir etki yapar. Ne kadar çok okursak beyin o kadar çok çalışır. Okumaya ara verildiğinde beyin çalışmadığı için gittikçe işlevini yitirir ancak çok kitap okuyan kişilerin pratik zekâları gelişir. Kavrama yetenekleri artar.

Aşağıdaki görsellerden hangisi bu metinde anlatılanlarla ilgilidir?

A)



B)



C)



D)



4.

**LİSELER ARASI  
"GELECEĞİN  
REKLAMCILARINDAN  
AFİŞLER"**  
ADLI SERBEST KONULU  
**AFİŞ YARIŞMASI**

**ÖDÜLLER**  
Birinci : 1500 TL  
İkinci : 1000 TL  
Üçüncü : 500 TL

Son Başvuru Tarihi:  
**30 Ekim**  
Jüri Değerlendirme Tarihi:  
**5 Kasım**  
Ziyaretçi Değerlendirme Tarihi:  
**5-18 Kasım**  
Ödül Töreni: **19 Kasım**

Bu görselden, söz konusu yarışmayla ilgili,

- I. Başvuruların başlama zamanına
- II. Ödül töreninin yapılacağı tarihe
- III. Kim tarafından düzenlendiğine
- IV. Kimlerin katılabileceğine

bilgilerinden hangilerine ulaşılmaz?

- A) Yalnız I.                      B) I ve III.                      C) II ve III.                      D) III ve IV.

5.

Bir okulda yapılan atletizm yarışmasında yarışan ve dereceye giren Ali, Berkay, Canan, Damla ve Erkan adlı öğrencilerin yarışma sonuçları ile ilgili bilinenler şunlardır:

- Kız öğrenciler birinci ya da sonuncu olmamışlardır.
- Ali, Erkan'dan daha başarılıdır.
- Berkay; Canan'dan başarısız, Damla'dan daha başarılıdır.



Buna göre yapılan yarışmada üçüncü olan kişi aşağıdakilerden hangisidir?

- A) Ali                      B) Canan                      C) Berkay                      D) Erkan



6.

**SEFER BİLGİLERİ**

Hareket Tarihi	03.01.2020
Hareket Zamanı	16.00
Kalkış	ANKARA - OTOGAR
Varış	BOLU - OTOGAR
Otobüs Tipi	TEMSA

\* Rahat Hat tekli koltuk fiyatları farklılık gösterebilir.  
\*\* 2+1 koltuk düzeni, hostlu sefer.

- Ücretsiz WiFi internet bağlantısı.
- TV ve multimedya ekranı.
- 220V elektrik prizi.
- Hostlu ve ikramlı servisler.

**DURAK BİLGİLERİ**

Varış Sefer Durağı  
16:00 - ANKARA-OTOGAR  
18:15 - BOLU-OTOGAR

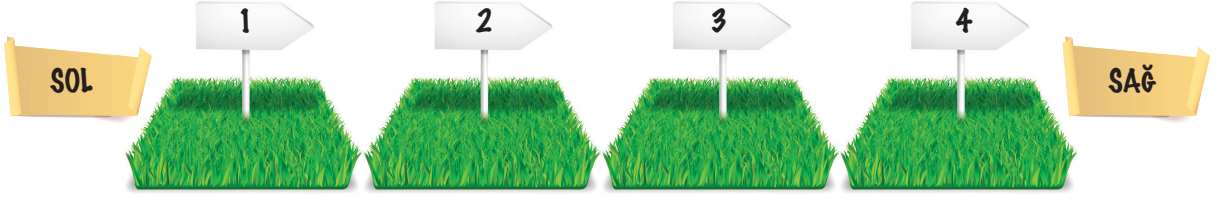
**Bu bilgilerden hareketle,**

- I. Ankara'yla Bolu arasındaki uzaklık mesafesine
- II. Otobüsün hareket edeceği saate
- III. Yolculuğun ne kadar süreceğine
- IV. Bilet fiyatının ne kadar olduğuna

**bilgilerinin hangilerine ulaşamaz?**

- A) I ve II.                      B) I ve IV.                      C) II ve III.                      D) II ve IV.

1. Metin, İsmail, Yasin ve Kazım isimli çiftçiler aşağıdaki tarlalara ayçiçeği, buğday, nohut ve mercimek ekmişlerdir.



Ekilen ürünlerin yerleri, türleri ve ürünün ekildiği tarlanın sahibi ile ilgili bilinenler şunlardır:

- Her çiftçi sadece bir ürün ekmiştir.
- Nohut ekilen tarlanın sağındaki tarlaya buğday ekilmiştir.
- Tarlasına mercimek eken kişi Yasin'dir.
- En sağda yer alan tarlanın sahibi Kazım'dır ve bu tarlaya ayçiçeği ekilmiştir.
- Metin'in tarlası, İsmail'in tarlasının solundadır.
- Ayçiçeği ve mercimek ekilen tarlalar yan yana değildir.

**Buna göre aşağıdakilerden hangisi kesinlikle yanlıştır?**

- A) 1 numaralı tarla Yasin'e aittir.  
 B) Metin tarlasına buğday ekilmiştir.  
 C) 3 numaralı tarla İsmail'e aittir.  
 D) 2 numaralı tarlaya nohut ekilmiştir.

2. Aysel, Birsen, Ceylan, Dilara ve Emine'nin otomobilleri evlerinin otoparkında yan yana durmaktadır. Otomobillerin yerleriyle ilgili bilinenler şunlardır:
- Aysel'in otomobili Birsen'in otomobilinin solunda, Ceylan'ın otomobilinin sağındadır.
  - Dilara'nın otomobili Emine'nin otomobilinin solunda, Birsen'in otomobilinin sağındadır.

**Buna göre otomobillerin sıralaması aşağıdakilerden hangisidir?**

- A) Birsen-Ceylan-Aysel-Emine-Dilara  
 B) Ceylan-Aysel-Birsen-Dilara-Emine  
 C) Birsen-Ceylan-Dilara-Emine-Aysel  
 D) Ceylan-Aysel-Emine-Dilara-Birsen

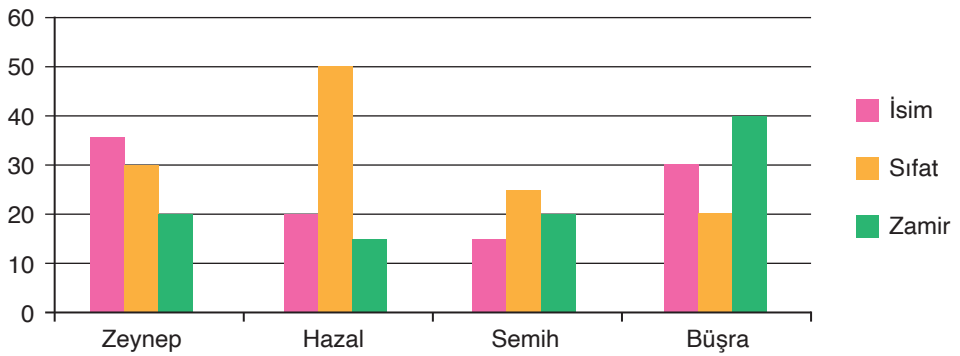
3.



Bu afişte anlatılmak isteneni en iyi ifade eden söz aşağıdakilerden hangisidir?

- A) Evimize toz kondurmuyoruz!                      B) Damlaya damlaya yok olur.  
C) Temiz eller, gülen yüzler!                      D) Temiz çevre, temiz nefes!

4. Aşağıdaki grafikte Hazal, Semih, Büşra ve Zeynep adlı öğrencilerin isim, sıfat ve zamirler ile ilgili çözdükleri soru sayısının dağılımı verilmiştir.



Bu grafiğe göre aşağıdaki yargılardan hangisi yanlıştır?

- A) Bütün konulardan en fazla soru çözen kişi Büşra'dır.  
B) Zeynep'in çözdüğü toplam soru sayısı Semih'ten fazladır.  
C) Hazal'ın isim konusundan çözdüğü soru sayısı, zamirden fazladır.  
D) Büşra'nın sıfat konusundan çözdüğü soru sayısı, Zeynep'in çözdüğü isim konusundan azdır.



5.

Ülkemizin geleneksel hobi ve uğraşlarından olan güvercin yetiştiriciliği, oldukça özen isteyen ama yeterli özen verildiğinde sonucunun kolaylıkla alındığı bir uğraştır. Uzmanlarca üç yüzü aşkın güvercin çeşidi bulunduğu belirtilmektedir. Bu güvercinlerden bazıları şunlardır:

**Bursa güvercini:** Bursa ve civarı bölgelere has olan Bursa güvercininin tüyleri parlak siyahtır. Boynu, bacak ve ayak arası kısadır. Gözleri parlak kırmızı ve gözlerinin etrafı tüysüzdür. Gagalarının uzun ve çengel olması Bursa güvercinlerini daha albenili yapmaktadır. Gözlerinin etrafında boşluk olması ve göz etrafının tüysüz olması en belirgin özelliğidir. Genellikle siyah-beyaz ya da kızıl-beyaz renge sahip olan Bursa güvercinlerinin paçaları olmaz.

**Baştankara güvercin:** Dünyada "nun" adıyla bilinen baştankara güvercini ülkemizde "rahibe güvercini" olarak da adlandırılmaktadır. İsmi baş tüyleri ve beden tüyleri arasındaki farktan baştankara güvercini, yaygın olarak Güneydoğu Anadolu Bölgesi'nde yetiştirilmektedir. Baştankara güvercinlerinin genellikle baş tüyleri koyu gri ya da siyah, beden tüyleri ise beyazdır.

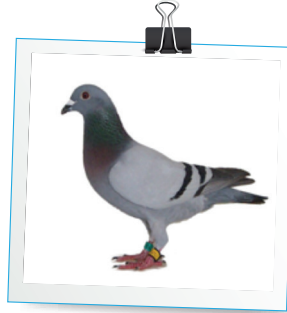
**İskenderun güvercini:** Güvercin türleri arasında en ilginç beden yapısına sahip olan bir güvercin türüdür. Zira İskenderun güvercininin en karakteristik özelliği olan gagası aşağıya kıvrık biçimiyle toplamda yaklaşık dört ya da beş santimetredir. Bacak uzunluğu on iki santimetreye ulaşabilen İskenderun güvercini iri bir bedene sahiptir. Kırk beş santime kadar ulaşabilen boyu ve altı yüz grama kadar varabilen kilosu ile diğer güvercin türlerinden hemen ayırt edilebilmektedir.

Aşağıdakilerden hangisi tanıtılan güvercinlerden biri değildir?

A)



B)



C)



D)





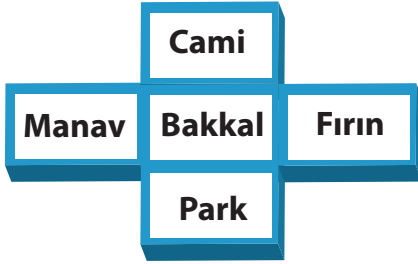
6. Bir mahallede yer alan park, cami, manav, fırın ve bakkalın birbirlerine olan konumlarıyla ilgili bilinenler şunlardır:

- Cami, bakkalın güneyinde; parkın ise kuzeyinde yer almaktadır.
- Manav, parkın kuzeybatısında yer almaktadır.
- Fırın, bakkalın güneydoğusunda yer almaktadır.

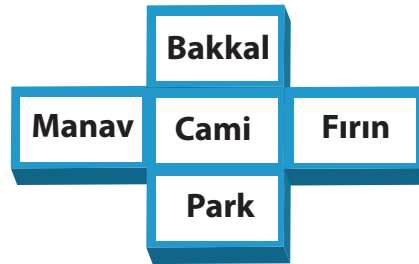


Bu bilgilerden hareketle yerleşim yerlerinin konumu aşağıdaki tablolardan hangisinde doğru gösterilmiştir?

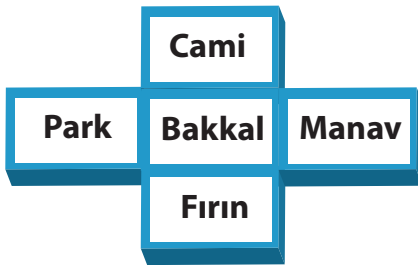
A)



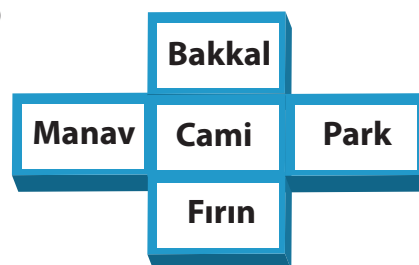
B)



C)



D)



7. Aykut, Birkan, Funda ve Melis adlı kişiler yaz tatilinde İzmir, Hatay, Antalya ve Muğla'ya gitmişlerdir. Bu kişilerin gitmiş oldukları yerlerle ilgili bilinenler şunlardır:

- Melis'in gittiği şehir İzmir'dir.
- Birkan, Hatay ya da Antalya'ya gitmemiştir.
- Funda, Hatay ya da Muğla'ya gitmemiştir.
- Aykut, İzmir ya da Antalya'ya gitmemiştir.

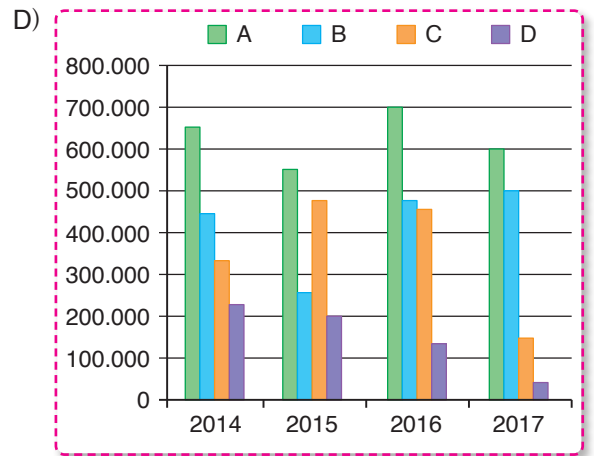
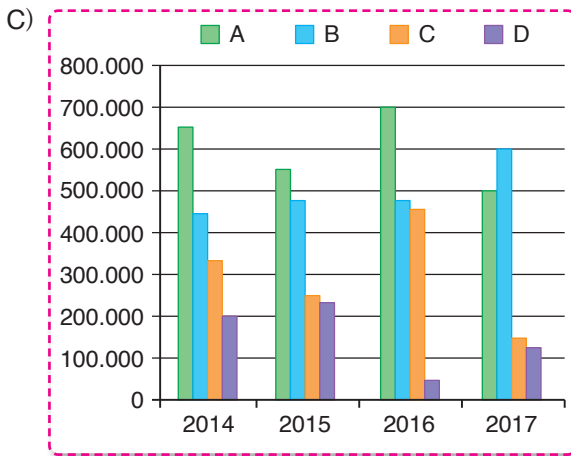
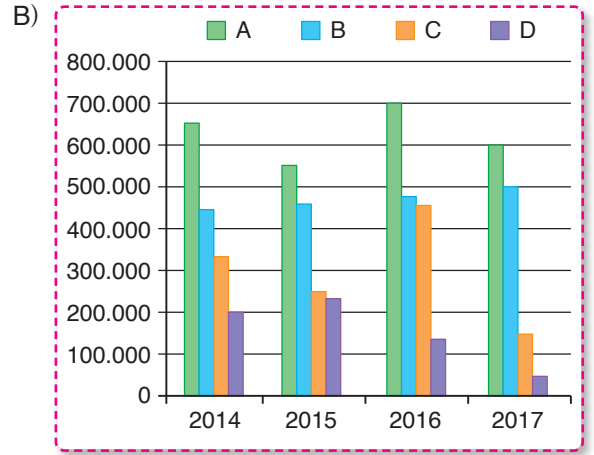
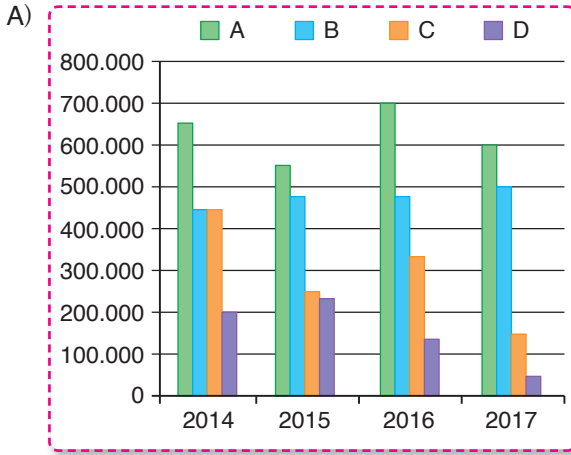
Buna göre bu kişilerin gitmiş oldukları şehirlerle ilgili verilen bilgilerden hangisi kesinlikle doğrudur?

- A) Aykut, Hatay'a gitmiştir.  
 B) Aykut, Muğla'ya gitmiştir.  
 C) Birkan, Antalya'ya gitmiştir.  
 D) Funda, Antalya'ya gitmemiştir.

1. Aşağıdaki tabloda A, B, C ve D otomobil markalarının Türkiye genelinde 2014, 2015, 2016 ve 2017 yıllarındaki satış miktarı verilmiştir.

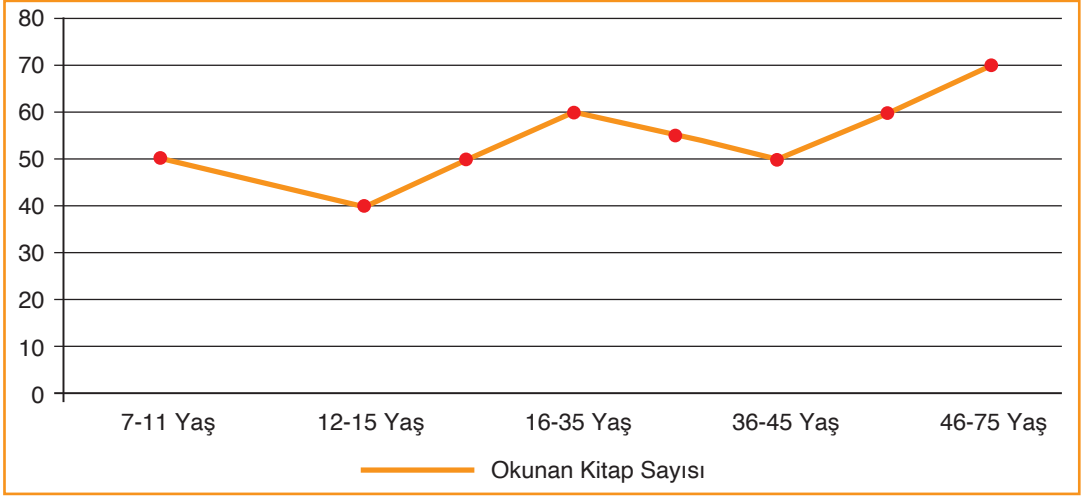
	A	B	C	D
2014	650.203	450.150	330.000	200.000
2015	550.010	470.000	250.250	230.000
2016	700.197	480.250	450.000	140.000
2017	600.750	500.000	150.000	50.000

Buna göre otomobil markalarının yıllara göre satış miktarını gösteren grafik aşağıdakilerden hangisidir?

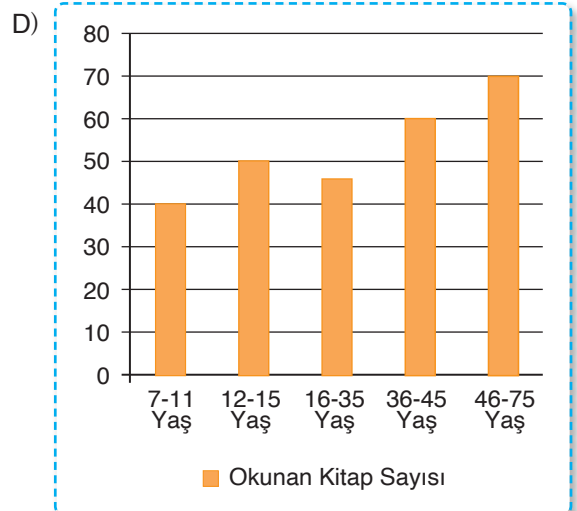
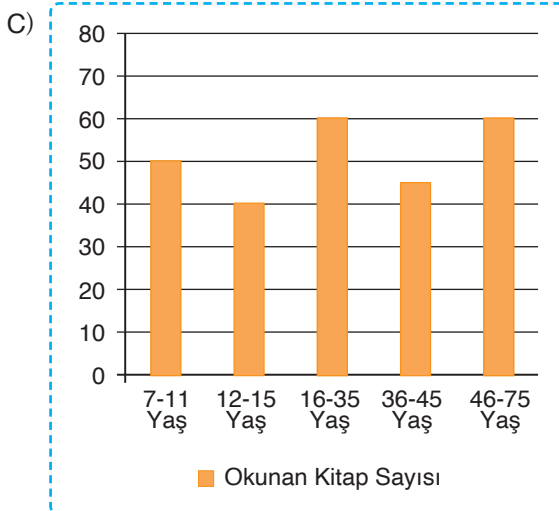
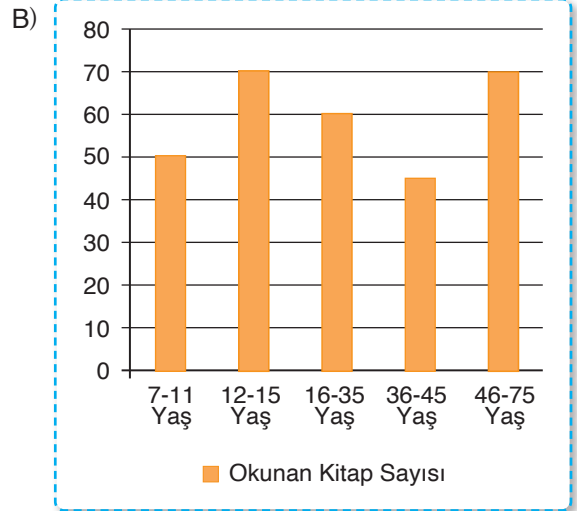
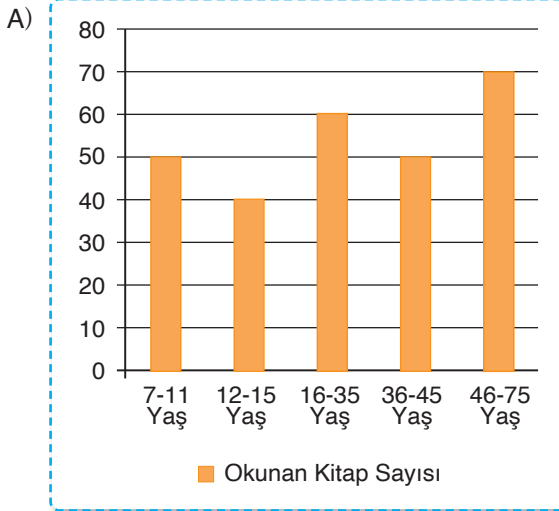




2. Aşağıdaki grafikte yetmiş beş yaşındaki Erdem Bey'in bu yaşa kadar okuduğu kitapların yaş aralıklarına göre sayıları verilmiştir.



Erdem Bey'e ait bu grafiğin sütun grafiğine aktarılmış hâli aşağıdakilerden hangisidir?



3.

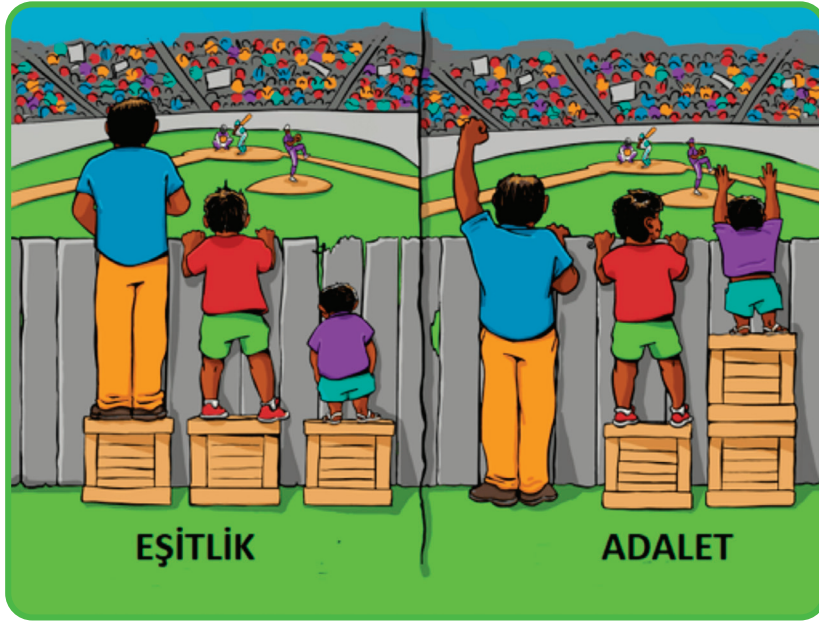
- Ali, Esmâ, Miray ve Yaren hep birlikte sözcük türetme oyunu oynayacaklardır. Oyun, oyuncuların birinin herhangi bir sözcük söylemesiyle başlayıp bu oyuncunun söylediği sözcüğün son harfinden hareketle sıra kendisine gelen oyuncunun yeni bir sözcük türetmesiyle devam edecektir. Oyun bu şekilde devam ederken kelime türetmeyen oyuncu oyun dışı kalacaktır. Oyunun oynanışına ait örnek aşağıda gösterilmiştir.

1. kişi: **Kalem**2. kişi: **Melda**3. kişi: **Ayakkabı**4. kişi: **İşıldak**

Buna göre "İltimas" sözcüğü ile başlayan bir oyunda aşağıdaki sözcüklerden hangisi söylenmez?

- A) Niyazi                      B) Lale                      C) İğde                      D) Soğan

4.



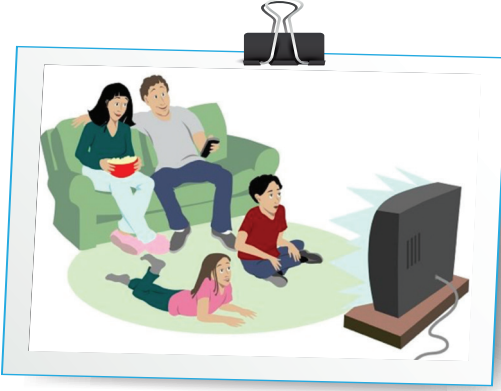
Bu görsele göre aşağıdaki yorumlardan hangisi yapılabilir?

- A) Adaletin küçüldüğü ülkelerde, büyük olan artık suçlulardır.  
 B) Eşitlik her zaman adalet demek değildir.  
 C) İyi olmak kolaydır, zor olan adil olmak.  
 D) Adaleti, aklın yardımı olmadan yerine getirmek imkânsızdır.

5. Ailelerin bazı durumlarda kurtarıcı olarak gördükleri televizyonun çocuklar üzerinde birtakım olumsuz etkileri mevcuttur. Hızlı geçen görüntüler beyin bağlantılarını etkilemektedir. Çizgi film seyredilirken değişen her ekran görüntüsünde çocuk refleks olarak göz kırpar. Her değişen ekran görüntüsü ile göz kırpmaya hızı dolayısıyla dikkat 1 saniyeye kadar inebilmektedir. Hızlı geçen görüntüleri izlemeye odaklanan bir çocuk daha hareketsiz uyarılar karşısında odaklanmakta sorun yaşayabilmektedir. Bu durum da çocukların zekâ gelişimini olumsuz yönde etkilemektedir.

Buna göre aşağıdaki görsellerden hangisi metinde anlatılanları en iyi örnekler?

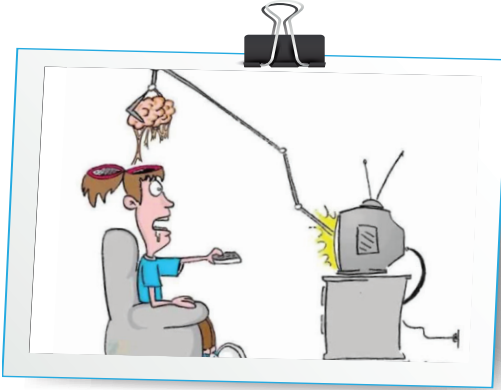
A)



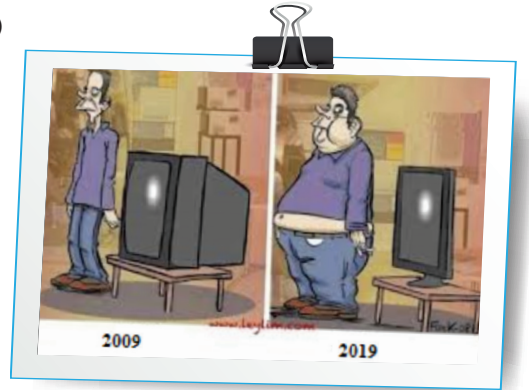
B)



C)



D)



6. Ayşin, Banu, Cihan, Durmuş, Eren ve Fatih adlı öğrenciler özel bir okulda pazartesi günü nöbetçilik yapan altı arkadaştır. Bu kişilerden dördü bahçede, ikisi ise okulun içinde nöbet tutmaktadır.

Bu öğrencilerin nöbet tuttukları yerlerle ilgili bilinenler şunlardır:

- İki kız öğrenci farklı yerlerde nöbet tutmaktadır.
- Durmuş ve Eren aynı yerde nöbet tutmaktadır.

Buna göre aşağıdakilerden hangisi kesinlikle farklı yerde nöbet tutmaktadır?

- A) Ayşin ve Cihan  
B) Durmuş ve Ayşin  
C) Fatih ve Eren  
D) Cihan ve Fatih