



7
SINIF



YENİ NESİL SORULARLA

GÜÇLENDİRİR

SORU BANKASI

SOSYAL BİLGİLER

FEN LİSELERİ VE
NİTELİKLİ OKULLAR
SINAVINA HAZIRLIK

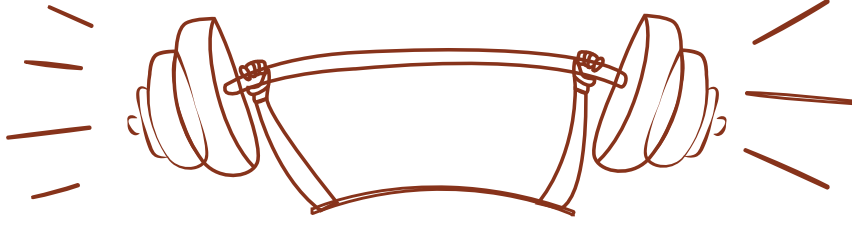
PISA, TIMSS VE
MANTIK MUHAKEME
TARZI SORULARLA
HAZIRLANMIŞTIR



- Beceri Temelli (Yeni Nesil) sorular
- Özgün ve %100 kazanımlara uygun testler
- Konuyu pekiştiren ve sınava hazırlayan sorular

"kitabın başkenti"

ANKARA
YAYINCILIK

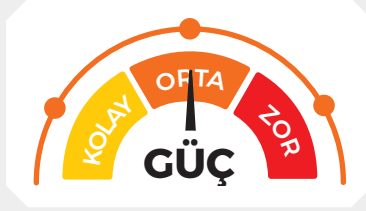
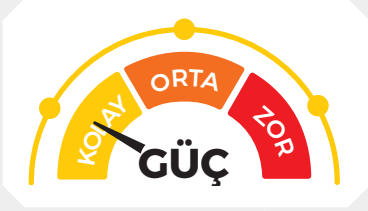


KİTABIMIZI TANIYALIM

2023 eğitim vizyonunda hedeflenen ölçme değerlendirmedeki soru yaklaşımı, akıl yürütme, eleştirel düşünme, yorumlama, tahmin etme vb. zihinsel becerilerin sınanması öne çıkacaktır. Bilgi depolamak, formül ezberlemek gibi işlemlere ihtiyacın kalmadığı bir yaklaşım sergilenecektir. Bu yüzden Millî Eğitim Bakanlığı hedeflenen ölçme değerlendirmeye ulaşmak için 5, 6, 7 ve 8. sınıfta öğrencilere beceri temelli (yeni nesil) sorular sormaya başlamıştır.

Bu hedef doğrultusunda yayınevi olarak siz öğrencilere bu zorlu süreçte en büyük yardımcınız olacak 7. Sınıf Sosyal Bilgiler Güçlendirici Soru Bankamızı hazırladık. Kitabımızı hazırlarken konuyu yeni öğrendiğinizi dikkate alarak kazanımları size aşamalı bir şekilde sunduk.

Kitabımızı konu testleri ve beceri temelli testler olarak iki bölüme ayırdık. Bu testlerimizde kolay, orta ve zor olma durumunu güç simgemizle gösterdik. Bununla kolaydan zora öğretim metodu ile konuları daha iyi öğretmeyi amaçladık.



Bu yöntem ile öğrencilerimiz hangi seviyedeki testlerde hangi düzeyde olduklarını ölçecek ve kendi gelişimlerini gözlemleyebileceklerdir. Bu da onlardaki moral ve doğru motivasyonu artıran bir etki olacaktır.

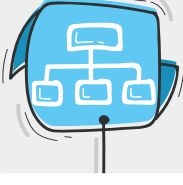
KONU TESTLERİ



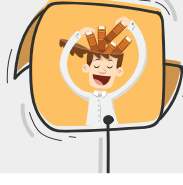
Konunun kazanımlarını ve konu ile ilgili kavramları öğretmek amacıyla en temel seviyeden başlayarak hazırladığımız testler konuyu öğrenmenize yardımcı olacaktır. Bu testler ile konuyu öğrenecek ve beceri temelli testleri çözebilmek için gerekli konu bilgisi kazanmış olacaksınız.

BE CERİ TEMELLİ TESTLER

Değişen sınav sistemine hazırlık olacak şekilde özgün sorulardan oluşan bu testler siz öğrencilerimize;



Konuların pekişmesini



Mantık ve muhakeme becerisinin gelişmesini



Bilimsel süreçte yaşam becerisinin gelişmesini



Analiz, sentez, dikkat, konsantrasyon, hızlı okuma ve anlama becerisinin gelişmesini

kazandıracaktır. 7. sınıfta beceri temelli (yeni nesil) soruların formatını öğrenerek 8. sınıfta gireceğiniz sınavlarda daha başarılı olacaksınız.

Eğitim öğretim hayatımızın bu döneminde kitabımızın faydalı olmasını temenni eder, iyi çalışmalar dileriz.

DIJİTAL ÇÖZÜM ORTAĞINIZ



android ios



TAMAMI
ViDEO
ÇÖZÜMLÜ

Sınav sürecinde yorum gücünü artırmak hız ve pratiklik kazanmak oldukça önemli, yandaki karekodu okutarak çözemediğiniz ve takıldığınız her sorunun çözümünü uzman hocalarımızdan dinleyebilirsiniz. Videoları hazırlarken **MEB** kazanımlarına bağlı kalarak en akılda kalacak şekilde detaylı öğretim yöntemleri uygulanmıştır. **Android ve iOS** işletim sistemlerine tamamen uyumlu olarak hazırladığımız **vektörel videolar** boyut ve kullanım açısından size fayda sağlayacaktır.

Öğretmenler;

Geçmiş yıllarda öğretmenler öğrencilerine aktaracağı bilgiyi tek yönlü ve kendi materyallerinden oluşturduğu imkânlarla iletirken bugün **Mobil Kütüphane** sayesinde geleneksel eğitim-öğretim metotlarının dışına çıkmıştır.



MOBİL
KÜTÜPHANE

SINIFTA VAKİT KAYBİNİ ENGELLİYORUZ!

Mobil Kütüphane uygulaması akıllı tahtaların yanı sıra, projeksiyon, bilgisayar, telefon ve tabletlerle de erişim kolaylığı sağlıyor. Zenginleştirilmiş dijital kitaplarımız ile siz değerli öğretmenlerimiz daha etkileşimli dersler işlerken, zamandan da tasarruf edeceksiniz.

Öğrenciler;

Günümüzde öğrencilerin 21. yüzyıl becerilerini geliştirmek eğitimin en önemli amaçlarından biri hâline geldi. Bu becerileri geliştirebilmek için de dijital teknolojileri etkin bir şekilde kullanmak gerekiyor. **Mobil Kütüphane** uygulamamız sayesinde;

- Kitap içerisinde bulunan karekod ile **Android ve iOS** işletim sistemlerinden mobil uygulamamıza kolaylıkla erişebilir,
- İsteddiği konu testlerine vakit kaybı yaşamadan rahatlıkla ulaşabilir,
- **Vektörel görüntü** kalitesinde soru çözebilirsiniz.

İLETİŞİM VE İNSAN İLİŞKİLERİ

İletişime Başlıyorum / Çevremle İletişim Kurabiliyorum



KONU TESTİ - 1

1. Ayşe okula yeni başlamıştı. Heyecandan sabaha kadar uyuyamamıştı. Okula varınca annesinin elini bırakmıyor, sürekli ağlıyordu. Annesi ne yapacağını şaşırıldı. Öğretmeni Ayşe'nin yanına gelerek gözyaşlarını sildi, elinden tutarak ona okulun çok güzel bir yer olduğunu, burada çok iyi arkadaşlıklar kuracağını söyledi. Öğretmenin güler yüzlü yaklaşımı Ayşe'yi çok etkiledi. Annesine el sallayıp öğretmenin elini tutarak sınıfına doğru yürümeye başladı.

Verilen parçada iletişim ile ilgili aşağıdakilerden hangisi vurgulanmıştır?

- A) Yazılı iletişimin önemli olduğu
B) Sen dilini kullanmanın önemli olduğu
C) Jest ve mimiklerin önemli olduğu
D) Empati kurmanın önemli olduğu

2.



İletişim kurarken jest ve mimiklerimizle yani beden dilini kullanarak pek çok şeyi karşımızdaki kişilere anlatabiliriz. Bazen hiç konuşmadan karşımızdakilerle anlaşabiliriz.

Aşağıdakilerden hangisi verilen bilgiye örnek olarak gösterilemez?

- A) Kübra Hanım'ın ödevini yapmayan oğluna kızması
B) Ahmet'in yaşlı bir kadını elinden tutarak yolun karşısına geçirmesi
C) Ebru Öğretmen'in derse her zaman gülümseyerek girmesi
D) Yusuf Bey'in sabah işe giderken herkese tebessüm etmesi

3. İletişim, insanlar arasındaki duygu alışverişi olup insanların ihtiyaçlarını karşılama, sorunlarını paylaşabilme ve duygularını ifade edebilme gibi ihtiyaçlardan doğmuştur. Hayatımızın her aşamasında büyük önem taşıyan iletişimin doğru yapılması toplum hayatı açısından çok önemlidir.

Buna göre doğru bir iletişim kurabilmek için;

- I. güler yüzlü olma,
II. ben dili kullanma,
III. argo konuşma,
IV. tehdit etme

gibi davranışlardan hangilerinin yapılması doğru değildir?

- A) I ve II. B) I ve III.
C) II ve III. D) III ve IV.

Ankara Yayıncılık

4.

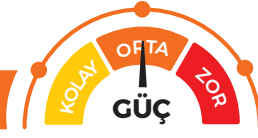


Hasan Bey

İnsanların yaşadıkları sürece aile, iş hayatı ve toplumda bulunan kişilerle olan ilişkilerinde uymaları gereken bir çok kural vardır. Bu kuralları insanların bilmesi ve hayatlarında uygulaması huzurlu, birbiriyle iyi anlaşan bir toplum meydana getirir.

Hasan Bey'in bu sözlerine göre, mutlu ve huzurlu bir toplum olabilmek için aşağıdakilerden hangisi gereklidir?

- A) Kanunlara uyma
B) Nitelikli eğitim
C) Çevre duyarlılığı
D) Hoşgörülü olma



5. Günlük hayatımızda etkili bir iletişim kurmak için dikkat etmemiz gereken bazı hususlar şunlardır.

- Karşımızdaki kişilerin düşüncelerine değer verip düşüncelerinden dolayı insanları dışlamamak.
- Konuşmaları el ve kol hareketleri, ses tonu veya yüz ifadeleri ile desteklemek.
- Bir kişinin yaptığı bir davranışı onun penceresinden değerlendirmek.

Verilen bilgilerde etkili bir iletişim kurmak için dikkat edilmesi gereken aşağıdaki hususların hangisinden bahsedilmemiştir?

- A) Farklılıklara saygı
- B) Ben dili kullanma
- C) Beden dili kullanma
- D) Empati kurma

6. Sağlıklı bir iletişim için dilin doğru ve düzgün kullanılması önemlidir. Kitap okuma alışkanlığı olan kişilerin kullandıkları cümleler ne anlatmak istediğini daha kolay anlatmasını sağlar. Toplumda kitap okuma alışkanlığı ne kadar artarsa iletişimdeki problemlerde azalacaktır. Ülkemizde kitap okuma oranı azaldıkça toplumda insanlar arasındaki iletişim problemleri artmaktadır.

Verilen bilgilerde anlatılmak istenen asıl düşünce aşağıdakilerden hangisidir?

- A) Doğru iletişimin yolu çok kitap okumaktan geçer.
- B) Kitap okumayan kişiler hiç iletişim kuramazlar.
- C) Tarihte kitap okuma oranı azaldıkça savaşlar artmıştır.
- D) Kitaplarda geçen ifadeleri kullanmadan iletişim sağlanamaz.

7. Elif, okula yeni geldiği için duygu ve düşüncelerini arkadaşlarıyla paylaşmaktan çekiniyordu, bu nedenle de arkadaş edinmekte güçlük çekiyordu. Bu sorunu okulun rehber öğretmeniyle paylaştı. Rehber öğretmen Elif'e etkili iletişimin nasıl olması gerektiği ile ilgili önerilerde bulundu.

Buna göre rehber öğretmenin önerileri arasında aşağıdakilerden hangisi yer alır?

- A) Sen dili kullanmak
- B) Karşısındakini küçük görmek
- C) Kendini tanımak
- D) Ön yargılı olmak

8. • Birbirimize hoşgörülü davranmak.
• Konuşurken karşısındaki insana gülümsemek.
• Olayları değerlendirirken empati kurmak.

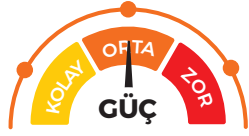
Yukarıda verilen özellikler aşağıdakilerden hangisiyle daha çok ilgilidir?

- A) Özel yaşamın gizliliği
- B) Düşünce ve kanaat özgürlüğü
- C) İnsanlarla etkili iletişim kurma
- D) Kendini topluma kabul ettirme

9. Ahmet Bey, apartmana yeni taşınan komşusuna hoş geldine gidemediği için çok rahatsız oluyordu. Sabahları birkaç defa karşılaşmışlar sadece selam vermekle yetinmiştir. Başkalarında gitmediğini düşününce daha çok rahatsız oldu.

Bunları söyleyen kişi hakkında aşağıdakilerden hangisi söylenemez?

- A) İnsanlarla iletişimin gereksiz olduğunu düşünmektedir.
- B) Yeni taşınan bir kişiye yeterince yardım edemediğini düşünmektedir.
- C) Yapamadığı şeylerden dolayı üzüntü duymaktadır.
- D) Empati kurarak yeni taşınan kişiyi anlamaya çalışmaktadır.



1.



Ayşe Öğretmen, öğrencilerinden Hakan'ın velisi ile görüşürken ona size öğüt vermek niyetinde değilim. Prensibim gereği tüm öğrencilerimin velisini yakından tanırım. Onların iş ve hayat tecrübelerinden yararlanmayı amaçlarım. Şimdiye kadar onlardan o kadar çok şey öğrendim ki öğrendiğim birçok şeyi hayatımda rahatlıkla uyguluyorum. Velileri tanıyarak öğrencilere yaklaşım konusunda yeni yöntemler bulmaya çalışıyorum.

Verilen bilgiye göre Ayşe Öğretmen için aşağıdakilerden hangisi söylenebilir?

- A) Sen dili kullanan bir kişidir.
- B) Velilerle iletişimi artırarak öğrencilere daha fazla yardımcı olmaya çalışmaktadır.
- C) Velilerin sosyal çevrelerinden yararlanmak istemektedir.
- D) Velilerle iletişimde daha çok beden dilini kullanmaya çalışmaktadır.

2. Hakan, parkta yürürken yaşlı bir teyzenin ağladığını görür. Bu duruma üzülüp ve teyzenin yanına giderek "Teyzeciğim üzülme, sıkıntılarınız zamanla geçer." diye teselli etmeye çalışır. Kadın ise gülümseyerek "Yok oğlum üzülüyorum. Biraz önce kızım aradı İstanbul'dan ziyaretime geliyormuş. 15 gün benim yanımda kalacakmış. Bu yüzden sevinçten ağladım." der.

Yukarıdaki olayda iletişimin hangi yönü vurgulanmaktadır?

- A) Sözsüz iletişimle duyguların daha iyi anlatılacağı
- B) Jest ve mimiklerin bazen yanlış anlaşılabilmesi
- C) Ses tonunun iletişimde etkili olduğu
- D) Sesli iletişimde kullanılan kelimelerin iletişimi kolaylaştıracağı

3. Dil, insanlar arasında anlaşmayı sağlayan en önemli unsurdur. Düşününce dünyamız, dilin sayesinde somutlaşır. Dil toplumsal anlaşmanın bir ürünü olarak uzlaşma ortamı yaratır. İnsan diliyle kendini topluma kabul ettirir, dili ile çevresinden uzaklaştırır. İnsan; dili ile sever, sevilir ve saygınlık kazanır. Hz. Ali "Söz ağızdan çıkana kadar o senin esirin, çıktıktan sonra sen onun esirisindir." demiştir.

Dil ile ilgili yukarıda verilen bilgilere göre aşağıdakilerden hangisi söylenebilir?

- A) Kişilerin söylediği sözler onların toplumdaki yerini belirlemede etkilidir.
- B) Beden dilini kullanmak sözcüklerden daha önemlidir.
- C) Açık sözlü olmak insanlar arasındaki iletişimi olumsuz etkiler.
- D) Duygu ve düşünceleri ifade etmede sadece dil yeterli değildir.



4.

Bir kimse veya bir şeyle ilgili olarak belirli şart, olay ve görüntülere dayanarak önceden edinilmiş olumlu veya olumsuz yargıya "ön yargı" denir. İnsanlar arasında doğru bir iletişim gerçekleşmesi için onların birbirine karşı ön yargılı bir tutum sergilememeleri gerekir.

Kişinin kendini başkasının yerine koyarak onun duygu ve düşüncelerini anlamaya çalışmasıdır. Empati kuran kişi kendi duygularından ödün vermez. "Ben onun yerinde olsaydım ne yapardım ne düşünürdüm?" sorusu empati sürecini başlatır.

Yukarıda ön yargı ve empati ile ilgili bilgiler verilmiştir.

Buna göre, aşağıdaki davranışlardan hangisi empati ve ön yargıya örnek olarak verilemez?

- A) Ahmet Bey, kızı Şule'nin daha önce matematik sınavından zayıf aldığı için kızının yine zayıf alacağını düşünmesi
- B) Ayağı kırılan arkadaşına ziyarete giden Elif Hanım'ın daha önce kendisinin de ayağı kırıldığı için onu teselli etmesi
- C) Ayşe Hanım kızı daha önce kalemını kaybettiği için her gün kızını okula giderken kalemını kaybetmemesi konusunda uyarması
- D) Yusuf Bey'in okuldan geç gelen oğlu Ali'ye karşı hoşgörülü davranması

5. **Sözlü İletişim:** Konuşarak kurduğumuz iletişimdir. Yüz yüze veya telefonda yaptığımız görüşmelerde kullanırız.

Yazılı İletişim: Yazı kullanarak gerçekleştirdiğimiz iletişimdir. Mektuplar, faks mesajları, elektronik postalar, bültenler yazılı iletişime örnektir.

Sözsüz İletişim: Beden hareketleri, jestler, ses tonu, fiziksel görüntü ve kıyafetler gibi sanal olmayan birçok unsuru içermektedir.

Buna göre,



yukarıda verilen bilgiler ve görseller eşleştirildiğinde hangisi doğru olur?

	Sözlü İletişim	Yazılı İletişim	Sözsüz İletişim
A)	I, III	II	IV
B)	III	I, IV	II
C)	I, IV	III	II
D)	I, III	IV	II



6.

Bundan yıllar önce Avustralya'nın güneyinde büyük bir kasırga ortaya çıkar. Kuzeye doğru ilerleyen bu kasırga, Hindistan ve Çin'e ulaşıp, belki de yüz binlerce insanın hayatını etkileyecek iken hiç beklenmeyen bir gelişme yaşanır. Bu büyük kasırga aniden yönünü okyanusa doğru çevirir. Böylece büyük bir felaketten kurtulunur. Bilim insanları bu durumu araştırırlar ve şu sonuca varırlar. Her yıl o dönemde, Avustralya'dan kelebekler bir yerden başka bir yere göç ederlermiş. Bu göç esnasında o kelebeklerin kanatlarının o hafif çırpınışları birleşerek bu muazzam gücün yön değiştirmesinde etkili olmuştur.

İnternet Haberi

Yaşanan bu durumla ilgili aşağıdakilerden hangisi söylenebilir?

- A) Beraber hareket etmek toplumsal duyarlılığı artırır.
- B) İnsanlar kasırgaların etkisini azaltmak için önlemler alırlar.
- C) Bir insanın başlatacağı küçük bir iyilik tüm toplumu etkileyerek büyüyebilir.
- D) Doğa olaylarının önlenmesi insan yaşamını kolaylaştırır.

7. Okuldan gelen Zeynep heyecan içinde zile basar. Evde misafirleri olan annesi kapıyı açar.

Anne:

- Hemen üstünü değiştir. Yemeğini mutfakta yiyeceksin.

Zeynep:

- Tamam anne bugün okulda öyle şeyler oldu ki inanamazsın.

Anne:

- Sakın gürültü yapma, evde misafirlerim var.

Zeynep:

- Anne bugün Türkçe öğretmenimiz 23 Nisan Ulusal Egemenlik ve Çocuk Bayramı için herkese şiir okuttu bayramda şiiri ben okuyacağım.

Anne (umursamaz bir tavırla):

- Güzel, hemen mutfığa gel, ben misafirlerin yanına gideceğim.

Zeynep (sevinci yarım kalmış):

- Tamam anne.

diyerek mutfığa gider.

Yukarıdaki diyaloglarla ilgili iletişim hatalarından hangisi yapılmamıştır?

- A) Emir vermek
- B) Empati kurmak
- C) Yönlendirmeye çalışmak
- D) Ön yargılı olmak



8. 21. yüzyılda hayatımızın her alanına giren bilgisayar kitle iletişim aracı olarak televizyonun yerini almış, iki yönlü iletişime olanak sağlamıştır. İnsanlar bilgisayar aracılığıyla hem bilgi üretip hem de bilgiyi yaymışlardır. Böylece üretilen bilgi ya da haber dünyanın herhangi bir yerine anında ulaşabilir hâle gelmiştir. Bunun olumlu yanı olduğu gibi bilgi kirliliğini de beraberinde getirmiştir. Büyükler bu teknolojiye mesafeli yaklaşırken, gençlerin vazgeçilmez kullanım aracı olmuştur. Genel ağ ile birlikte, insanlar dünyanın dört bir yanıla iletişime geçmiştir. Bu sayede insanlar haberleşme, bilgilerini yenileme ve yaşamlarını planlama imkânı bulmuşlardır. Buna karşılık insanların iletişim araçlarına aşırı bağlanması; iletişim kopukluklarına kültürel yozlaşmaya, insanların yalnızlaşmasına, birbirinden habersiz bir toplumun oluşmasına sebep olmuştur.

Buna göre, bilgisayar ve genel ağ ile ilgili,

- I. Olumlu olduğu kadar olumsuz yanları da bulunmaktadır.
- II. Toplumları ve insanları birbirine yakınlaştırmıştır.
- III. İnsanların bilgiye kolay ulaşmasını sağlamıştır.

yapılan yorumlardan hangilerine ulaşılabilir?

- A) I ve II. B) I ve III. C) II ve III. D) I, II ve III.

9.

I.

Derslerine yeterince çalışmıyorsun.

II.

Akşam eve geç gelersen annemden yine azar işitirsin.

III.

Senin bu şekilde davranman beni çok üzüyor.

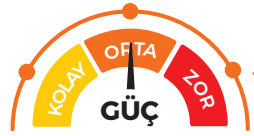
IV.

Okula hiç zamanında gelmiyorsun.

Yukarıda not kâğıtlarında sen dili ve ben dili ile ilgili örnekler verilmiştir.

Verilen örneklerden hangisi ben diline örnek olarak gösterilebilir?

- A) I. B) II. C) III. D) IV.



1. Osmanlı Devleti kuruluşundan itibaren ordusu- nu güçlendirmeye büyük önem vermiştir.

Bu durumun;

- I. yeni yerler fethetmesi,
- II. hakimiyet alanını genişletmesi,
- III. adaletli yönetim anlayışını benimsemesi

gelişmelerinden hangileri üzerinde etkili olduğu söylenebilir?

- A) Yalnız I. B) I ve II.
C) I ve III. D) II ve III.

2. Osmanlı Devleti'nde tımar sipahileri kendileri- ne verilen dirlik topraklarından alınan vergilerle atlı askerler yetiştirirlerdi. Bu sayede Osmanlı Devleti'nin en önemli birliklerinden tımarlı sipa- hi ordusu oluşturulmuştur.

Verilen bu bilgilerde aşağıdakilerden han- gileri arasındaki etkileşim vurgulanmıştır?

- A) Yönetim – Askeriye
B) Ticaret – Askeriye
C) Ekonomi – Askeriye
D) Ekonomi – Yönetim

3. Osmanlı hükümdarı Orhan Bey 1331 yılı- da dinî, siyasi ve ekonomik açıdan Bizans'ın en önemli şehirlerinden İznik'i fethetti. Şehre Türkleri yerleştirdi. Camiler, medreseler yap- tırdı. Medreseye devrin tanınmış bilginlerinden Davud-u Kayseri'yi atadı.

Orhan Bey bu faaliyetleri ile;

- I. Türk-İslam kültürünü yayma,
- II. Bizans ile ilişkileri geliştirme,
- III. fethedilen yerlerde imar faaliyetlerinde bulunma

hedeflerinden hangilerine ulaşmak istediği söylenebilir?

- A) Yalnız I. B) I ve II.
C) I ve III. D) II ve III.

4. Osmanlı Devleti Balkanlarda fethettiği toprak- lara Anadolu'dan getirdiği konargöçer Türken- leri yerleştirmiştir.

Osmanlı Devleti'nin bu uygulamayla aşağı- dakilerden hangisini amaçladığı söylene- bilir?

- A) Fethedilen bölgelerdeki insanların Müslü- man olmasını sağlamak.
B) Balkanları Türk yurdu hâline getirmek.
C) Avrupa devletleri ile iyi ilişkiler içerisinde bulunmak.
D) Bizans ile ittifak yapıp, Balkanlardaki hâki- miyetini genişletmek.

5. I. Şehirliler ve köylülerden oluşan ve halkın büyük bölümünü oluşturan kesim
II. Yönetici, asker, din adamları ve ilim insan- larından oluşan kesim
III. Yaylada ve kışlada yaşayan halk

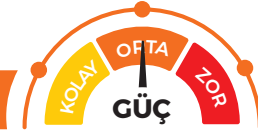
Yukarıda bazı özellikleri verilen halk kesim- lerinin adları, aşağıdakilerden hangisinde doğru verilmiştir?

	I	II	III
A)	Reaya	Askerî	Konargöçer
B)	Millet	Reaya	Türkmen
C)	Halk	İdareci	İskân
D)	Reaya	Askerî	Elit

6. • Divan Teşkilatı kurulu
• Vezir, kadı ve subaşı tayin edildi
• Yaya ve Müsellim adıyla ilk ordu kuruldu
• İznik'te ilk medrese açıldı.

Yukarıda yapılan çalışmaların ortak nedeni aşağıdakilerden hangisidir?

- A) Bizans'ın Anadolu'da etkilerini azaltmak
B) Devletin kurumsallaşmasını sağlamak
C) Anadolu Beyliklerine üstünlük kurmak
D) Konargöçerleri yerleşik hayata geçirmek



7. Osmanlı Devleti'nin Balkanlarda izlediği iskân politikasının özelliklerinden bazıları şunlardır.
- Öncelikle Anadolu'da yaşayan göçebe Türkmenler fethedilen topraklara yerleştirilmiştir.
 - Yeni yerleşenlerden bir süre vergi alınmamış ve ihtiyaçları devlet tarafından karşılanmıştır.

Verilen bu bilgilere göre, Osmanlı Devleti'nin Balkanlarda izlediği iskân politikası ile ilgili aşağıdakilerden hangisi söylenebilir?

- A) Anadolu'nun tamamında Osmanlı hâkimiyetini sağlamak
 B) Fethedilen bölgelerde kalıcı egemenlik olmasını sağlamak
 C) Yerli halkın buldukları yerlerden başka bölgelere göç etmesini sağlamak
 D) Bölgede yaşayan insanların Müslüman olmasını sağlamak

8. Oğuzların Kayı Boyu'ndan olan Osmanoğulları Malazgirt Zaferi'nin ardından önce Karacadağ civarına burada Selçuklularla Moğollar arasında yapılan bir savaşta Selçuklulara yardım etmişler bunun karşılığı olarak Söğüt ve Domaniç bölgeleri Osmanoğullarına verilmiştir. Kısa zamanda üç kıtaya hükmeden bir devlet hâline gelen Osmanoğullarının büyümesinde çeşitli sebepler etkili olmuştur.

Aşağıdakilerden hangisi Osmanlı Beyliği'nin kısa sürede büyümesine etki eden sebeplerden değildir?

- A) Bölgede güçlü bir devletin bulunmaması
 B) Göçebe Türkmenleri, Balkanlarda fethedilen bölgelere yerleştirilmesi
 C) Uç beyliği olarak öncelikle Bizans'a yönelik fetihlerde bulunması
 D) Daha çok Anadolu Beylikleri ile mücadele etmesi

9.

- Sadrazamın verdiği görevleri yerine getirir.
- Sadrazamdan sonra en yetkili kişidir.

- Eğitim ve adaletten sorumludur.
- Müderis ve Kadıların atamasını yapar.

- Divanühümayun'da alınan kararların yazışmalarını yapar.
- Padişahın ferman ve beratlarını aynı zamanda padişahın tuğrasını çeker.

Yukarıda Osmanlı Devleti'nde Divanühümayun üyelerinden bazılarının görevleri verilmiştir.

Verilen bilgiler düşünüldüğünde aşağıdaki görevlilerden hangisi ile ilgili bilgi yoktur?

- A) Nişancı
 B) Defterdar
 C) Vezir
 D) Kazasker

10.

Karacahisar'ın fethinden sonra 1299 yılında Eskişehir'in batısında Bilecik, Yerhisar, Yenişehir ve İnegöl tekfurularının kalelerini fethettiği zaman rivayete göre Osman Gazi hutbe okutmuş, bağımsızlık iddiasında bulunmuştur. Çağdaş kaynakları inceleyen tarihçiler devletin kuruluş tarihi olarak bunu kabul etmişlerdir. Oysa 27 Temmuz 1302'de kazanılan Koyunhisar Savaşı Osmanlı'nın egemenliğini pekiştirmiş, gazileri onun bayrağı altında toplamıştır. Dolayısıyla biz 1302 yılını Osmanlı Devleti'nin kesin kuruluş tarihi olarak kabul edebiliriz.

Prof.Dr. Halil İnalçık Devlet-i Aliye Osmanlı İmparatorluğu Üzerine Araştırmalar

Yukarıdaki metne göre aşağıdakilerden hangisi söylenebilir?

- A) Osmanlı Devleti'nin kuruluş tarihi konusunda tarihçilerin farklı düşündüğü
 B) Osmanlı Devleti'nin Anadolu Beyliklerine karşı başarı gösterdikten sonra kurulduğu
 C) Osmanlı Devleti'nin kuruluşunda Ahilerin desteğini almalarının etkili olduğu
 D) Osmanlı tarihini araştıranların kuruluş tarihi konusunda hem fikir olduğu



1.



Yukarıda XIV. yüzyıl başlarında Anadolu'da siyasi durumu gösteren harita verilmiştir.

Verilen bu haritaya göre aşağıdakilerden hangisi söylenebilir?

- A) Bizans İmparatorluğu Anadolu'nun büyük bölümlerinde hâkimiyetini devam ettirmektedir.
- B) Anadolu'da siyasi olarak parçalı bir yapı bulunmaktadır.
- C) Osmanoğulları Beyliği diğer beyliklere göre daha geniş topraklara sahiptir.
- D) Anadolu'nun deniz kıyıları büyük oranda Türk ve Müslüman olmayan devletlerin kontrollerindedir.

2.

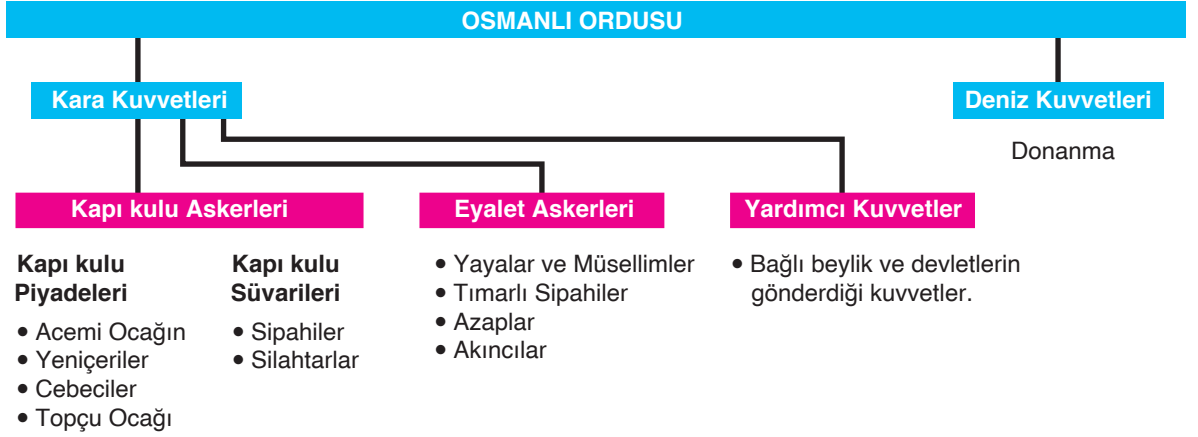
- Osmanlı Beyliği'nin yurt edindiği topraklar Bizans İmparatorluğu'nun büyük kent ve kasabaları ile komşuydu. Önemli ticaret yolları üzerindeki bu şehirler ile yapılan ticaretten Osmanlı Beyliği önemli gelir elde ediyordu. Buraların fethedilmesi mevcut ekonomik kaynakların Osmanlı Beyliği'ne geçmesini sağladı.
- Osmanlı Beyliği kurulduğu sırada Anadolu'da ve Balkanlarda güçlü devletler yoktu. Bu durum Osmanlı Beyliği'nin büyümesini kolaylaştırdı. Bu dönem de Bizans İmparatorluğu iç karışıklıklarla uğraşmaktadır.
- Anadolu'daki beyliklerin çoğunluğu birbiriyle komşuydu. Bundan dolayı topraklarını genişletmek için birbirleriyle mücadele etmek zorunda kalmışlardı. Osmanlı Devleti ise bulunduğu konumun sağladığı avantaj ile mücadelenin çoğunu komşusu olan Bizans Devleti ile yapmıştır. Bu mücadele doğudan gelen konargöçer Türklerin Osmanlı topraklarını tercih etmesine neden olmuştur.

Yukarıda Söğüt ve çevresini yurt edinmesinin Osmanlı Beyliği'nin sağladığı avantajlar verilmiştir. Buna göre aşağıdaki yorumlardan hangisi ile ilgili bilgiler verilmemiştir?

- A) Bölgenin ekonomik durumu
- B) Komşu devletlerin siyasi durumu
- C) Coğrafyanın sağladığı avantajlar
- D) Moğol baskısından uzak oluşu



3.



Osmanlı ordusu ile ilgili verilen şemaya göre aşağıdakilerden hangisine ulaşamaz?

- A) Osmanlı Devleti'nin hem kara hem de deniz ordusu olduğuna
 B) Osmanlı ordusunun hem yaya hem de atlı birlikleri olduğuna
 C) Osmanlı Devleti'nin ordusunun sadece Türk ve Müslümanlardan oluştuğuna
 D) Osmanlı Devleti'nin ihtiyaca göre teşkilatlı bir ordu oluşturduğuna

4.

Osmanlı Devleti'nde önemli işler yapan değerli hizmetlerde bulunan sipahilere tımar adı verilen topraklar dağıtılırdı. Bu tımarlı sipahiler verilen toprağı köylülerle birlikte ekip biçer ve gelirlerine sahip olurlardı. Elde ettikleri gelir karşılığında "cebelü" denilen atlı ve zırhlı askerler beslemek zorundalardı. Bu askerlerin her türlü masrafı tımarlı sipahilere aitti ve bu askerlerle sefer başladığında orduya katılırlardı.

Verilen bilgilere göre tımar sisteminin Osmanlı Devleti'ne sağladığı fayda ile ilgili aşağıdakilerden hangisi söylenemez?

- A) Ordunun asker ihtiyacının karşılandığı
 B) Büyük bir ordunun savaşa hazır tutulduğu
 C) Tarımsal üretimde süreklilik sağlandığı
 D) Padişah ve üst düzey memurların güvenliğinin sağlandığı

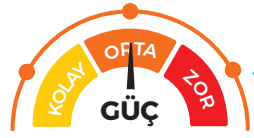
5.

Osmanlı Devleti'nin kısa sürede siyasi bir güç hâline gelmesinde etkili olan nedenlerden bazıları şunlardır;

- I. Anadolu'da güçlü bir devletin olmaması,
- II. güçlü ve disiplinli bir ordunun olması,
- III. ele geçirdikleri yerlerde adil ve hoşgörülü bir idare oluşturmaları,
- IV. kurulduğu bölgenin göç yollarının stratejik bakımdan önemli olması

Bu nedenlerin sınıflandırması aşağıdakilerden hangisinde doğru verilmiştir?

	I	II	III	IV
A)	Siyasi	Askerî	Yönetim	Coğrafi
B)	Siyasi	Ekonomik	Sosyal	Coğrafi
C)	Askerî	Yönetim	Coğrafi	Siyasi
D)	Yönetim	Askerî	Siyasi	Coğrafi



6.

Türklerin Rumeli'ye geçişleri ve yerleşmeleri sistemli bir şekilde olmuştur. Fetihlerle beraber sınırlar genişledikçe bu verimli ve boş topraklar Anadolu'daki Türkleri buraya çekmeye başladı. Osmanlı Devleti bu göçleri destekledi. Osmanlı fetihleri daha önce baskı, sıkıntı içinde yaşayan Hristiyan halkı düzen, adalet ve barışa kavuşturdu. Böylece Osmanlı idaresi benimsendi ve kalıcı hâle geldi. Osmanlının aldığı haraç daha önce onların Bizans'a ödedikleri vergilerden daha fazla değildi. Rumeli'de fetihler ilerledikçe arkada kalan bölgelerde şehirler yükselmeye, kasabalar oluşmaya, köyler yayılmaya ve ıssız, harap, işlenmemiş topraklar şenlenmeye başladı.

Feridun Emecan, Osmanlı Klasik Çağında Siyaset

Verilen metinle ilgili,

- I. Osmanlı Devleti'nin uygulandığı yönetim anlayışı Balkanlarda kalıcı olmayı kolaylaştırmıştır.
- II. Osmanlı Devleti fethettiği bölgelerde kalıcı olarak iskân politikası uygulamıştır.
- III. Fethettiği bölgelerde yaşayan insanların İslamiyet'e girmesini sağlayarak toplumsal barışı sağlamıştır.

yapılan yorumlardan hangilerine ulaşılabilir?

- A) Yalnız I. B) I ve II. C) I ve III. D) II ve III.

7. Osmanlı Devleti'nde fetihler sadece silah yoluyla gerçekleşmemiştir. Askerlerden önce fetih edilecek bölgeye giderek insanların gönüllerini kazanmaya çalışan kişilerin de fetihlerde büyük rolü vardı. Bu gönüllü insanlara derviş manasına gelen "Abdâl" veya "Abdalân-ı Rum" deniyordu.

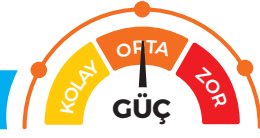
Tarihçi Aşıkpaşazade fetihlerin kalıcı olmasında büyük katkısı olan bu teşkilatları;

- Abdalân-ı Rum (Dervişler)
- Ahiyân-ı Rum (Ahiler)
- Bacıyân-ı Rum (Kadınlar)
- Gaziyân-ı Rum (Gaziler ve Alpler) şeklinde dört gruba ayırmıştır.

Fetihlerden önce şehir ve kasabalara yerleşen bu dervişlerin faaliyetleri Anadolu'da ve Balkanlarda İslamiyetin yayılmasını sağladı. Yerleştikleri yerleri yaşanır hâle getirerek bölge halkıyla yakın temas kurdular. Halk arasında cihat ve gaza anlayışını yaydılar. Osmanlı Devleti'nin siyasi güç olarak ortaya çıkmasında bu durumun etkisi büyük olmuştur.

Fetih politikası ile ilgili verilen bu durum düşünüldüğünde aşağıdakilerden hangisi söylenebilir?

- A) Osmanlı Devleti'nin Anadolu ve Balkanlarda hızlı ilerlemesinde güçlü bir orduya sahip olması etkili olmuştur.
- B) Fethedilen yerlere camiler ve medreseler yaparak bölgeyi bayındır hâle getirmişlerdir.
- C) Fethedilen yerlerde öncelikle insanların gönüllerine girerek onların bakış açısını değiştirmişlerdir.
- D) Osmanlı Devleti Anadolu ve Balkanlarda fethettiği bölgelerden vergi almayarak bölge halkını kendi yanına çekmiştir.



8. Osmanlı Devleti'nin iskân politikasının Balkanlardaki etkisini aşağıdaki örnekte görmek mümkündür.

“Osmanlı uygarlığı Balkanlardaki yaşamı etkilemiştir. Giyim kuşam, yeme içme, bir evin düzeni ve mobilya vb. ile ilgili iki yüze yakın kelime Osmanlı kökenlidir. Bir odada oturulur, bir yatakta yatılır. Odanın bir döşemesi ve bir tavanı vardır. Kap kacak bir dolapta sıralanmıştır ve yemekler içinde bir sofranın bulunduğu Sofada yenir. Bir lokantanın yemek listelerine bakan turist, Türk adları taşıyan hayli yemek ve tatlı görecektir orada. Doğu Avrupa halklarının üzerindeki bu derin etki, Türklerin oynadıkları rolü iyi gösteriyor. Yeni bir kent uygarlığının temellerini ilk atanlar Türkler olmuştur orada.”

Robert Mantran; Osmanlı İmparatorluğu Tarihi.

Balkanlardaki bu durumla ilgili aşağıdakilerden hangisi söylenemez?

- A) Osmanlı Devleti yaşam kültürüyle bölge halkında derin izler bırakmıştır.
- B) Türklerin balkanlarda yaşayışlarıyla örnek olmaları insanları etkilemiştir.
- C) O dönemdeki etki günümüzde de devam etmektedir.
- D) Osmanlı kültürünün etkisiyle yerel kültürler ortadan kalkmıştır.

9. Osmanlı Devleti'nin siyasi güç olarak ortaya çıkmasında devlet yönetim yapısının da büyük payı vardır. Orhan Bey zamanında kurulmuş olan Divan Teşkilatı, devlet işlerinin görüldüğü ve karara bağlandığı en önemli yönetim organıdır. Alanında uzman kişilerden oluşan Divan Teşkilatı padişaha devlet işlerinde yardımcı olurdu. Ancak son kararı padişah verirdi. Ayrıca çözülmeyen şeri ve hukuki davaların karara bağlandığı en yüksek mahkeme ve idari makamıdır. Divan toplantısı sabah namazından sonra başlar ve öğleye kadar devam ederdi. Divanda tecrübeli ve alanında uzman devlet insanları görev yapardı.

Buna göre Divan Teşkilatı ile ilgili aşağıdakilerden hangisi söylenemez?

- A) Danışma organı özelliği taşıyan bir organdır.
- B) Osmanlı Devleti'nin kurumsallaşmasının bir göstergesidir.
- C) Divan teşkilatının varlığı padişah yetkilerinin sınırlandırıldığının göstergesidir.
- D) Ülkenin önemli konu ve sorunlarının görüşüldüğü bir yerdir.

10. Osmanlı Devleti, devlet teşkilatının yönetiminde kendinden önceki Türk-İslam devletlerini ve Türkiye Selçuklularını örnek almış, geçmişten aldığı yönetim, askerlik, kültür ve medeniyet alanındaki özellikleri ise yaşadıkları dönemin şartlarına uygun olarak geliştirip kullanmıştır.

Aşağıdakilerden hangisi verilen bilgiye örnek gösterilebilecek gelişmelerden değildir?

- A) Önemli devlet işlerinin Divan'da görüşülüp karara bağlanması
- B) Şehzadelerin yetiştirilmek üzere tecrübeli devlet insanları eşliğinde sancaklara gönderilmesi
- C) Devrişme yöntemiyle toplanan Hristiyan çocukların Yeniçeri Ocağında yetiştirilip orduya katılması
- D) Devlet hizmetindeki asker ve memurlara maaş karşılığı olarak toprak verilmesi

ÜLKEMİZDE NÜFUS

Geçmişten Günümüze İnsan Yerleşimi



KONU TESTİ - 1

1. İnsanlar toplu yerleşim yeri kurmaya başladık-tan sonra evlerini birbirine bitişik yapmışlardır. Zamanla planlı ve düzenli şehirler kurmuşlardır. Şehirlerin etrafını yüksek duvarlarla çevirmişlerdir.

İnsanların evlerini bitişik yapmalarının ve şehirlerin etrafını surlarla çevirmelerinin nedeni aşağıdakilerden hangisidir?

- A) Dışarıdan gelebilecek tehlikelere karşı kendilerini korumak
B) Tarımsal faaliyetleri geliştirmek
C) Ticaret alanında gelişme göstermek
D) Sınırlarını genişleterek güçlü devletler kurmak

2. I. Avcılık ve toplayıcılığın yaygınlaşması
II. Tekerleğin bulunup kullanılmaya başlanması
III. Madenleri işleyerek alet yapılması

gelişmelerden hangilerinin insanların refah düzeyinin yükselmesine katkıda bulunduğu söylenemez?

- A) Yalnız I. B) I ve II.
C) I ve III. D) II ve III.

3. Müzeler eski uygarlıklara ait eserlerin bulunduğu yerlerdir. Ülkemizin hemen her şehrinde müze bulunmaktadır.

Bu duruma göre Anadolu için aşağıdakilerden hangisi söylenebilir?

- A) En eski uygarlık merkezinin Anadolu olduğu
B) Anadolu'nun birçok uygarlığa ev sahipliği yaptığı
C) Anadolu uygarlıklarının kalıcı eserler bırakmadığı
D) Anadolu uygarlıklarının başka uygarlıklardan etkilendiği

4. İnsanlar için yaşam biçimini değiştiren en önemli unsurlardan biri tarımsal üretime geçmeleridir. Tarımsal üretime geçen insanlar bunun sonucu olarak yerleşik hayata geçmişlerdir.

Buna göre aşağıdakilerden hangisi insanların hayatında meydana gelen bir değişimdir?

- A) İnsanlar ve devletler arasında yapılan savaşların sona ermesi
B) İnsanların birbiriyle sosyal ilişkilerinin zayıflaması
C) Avcılık ve toplayıcılık faaliyetlerinin terk edilmesi
D) İnsanların güçlü devletler kurmaya başlaması

5. İlk insanlar yerleşim yeri seçerken düz ve verimli ovaların yanı sıra, tarlalarına ulaşımı kolay, selden, rüzgârdan ve vahşi hayvan saldırılarından korunabilecekleri yerleri seçmeye özen göstermişlerdir.

Buna göre ilk insanların yerleşim yerlerini belirlemelerinde;

- I. Beslenme ihtiyaçlarını karşılama
II. Ulaşım imkânlarına sahip olma
III. Güvenliklerini sağlama

unsurlarından hangilerini ön planda tuttukları savunulabilir?

- A) I ve II. B) I ve III.
C) II ve III. D) I, II ve III.

6. Kış aylarının sert geçtiği, yıllık yağış miktarının az olduğu, arazi şartlarının dağlık olduğu yerlerde insanların yaşamı daha zordur.

Buna göre aşağıdaki yerlerden hangisinde insanların yaşaması daha zordur?

- A) Kocaeli Çatalca Bölümü
B) Orta Karadeniz Delta Ovalar Bölümü
C) Hakkari Yöresi
D) Çukurova Çevresi



7. • İnsanlar avcılık ve toplayıcılık ile geçimlerini sürdürdükleri dönemlerde genellikle taştan yapılmış kesici ve delici aletler kullanmışlardır.
- Tarımsal faaliyetlerin başlamasıyla birlikte ise saban, orak, değirmen taşı gibi aletler kullanmışlardır.

Verilen bilgilere göre aşağıdakilerden hangisi söylenebilir?

- A) Geçim kaynakları, insanların kullandıkları araç-gereçlerde belirleyici olmuştur.
- B) İlk insanlar akarsu kenarlarında yaşamışlardır.
- C) Araç-gereç yapımında madenler kullanarak kendilerini yırtıcı hayvanlara karşı korumuşlardır.
- D) Tarımsal faaliyetlerin yaygınlaşmasıyla şehirler kurmaya başlamışlardır.

8. İlk insanlar avcılık ve toplayıcılık yaparak yaşamlarını sürdürmüşlerdir. Onlar için en önemli şeylerden biri de tabiat şartlarına ve yırtıcı hayvanlara karşı korunmaktır.

Bu durumla ilgili aşağıdakilerden hangisi söylenebilir?

- A) Yazıyı kullanarak tarih devirlerini başlatmışlardır.
- B) Tarımla uğraşarak yerleşik hayata geçmişlerdir.
- C) Göçebe bir yaşam sürüp mağaralarda ve ilkel şartlarda yaşamışlardır.
- D) Toplumsal kuralları belirleyen yasalar yapmışlardır.

ÜLKEMİZDE NÜFUS

Geçmişten Günümüze İnsan Yerleşimi

9. İçme ve kullanma suyunun temini, tarımda ve sanayide suya ihtiyaç duyulması nedeniyle birçok yerleşim yeri su kaynaklarına yakın yerlerde kurulmuştur. Ülkemizde birçok ilin içinden nehir geçmektedir.

Buna göre aşağıda verilen nehir içinden geçen şehir eşleşmelerinden hangisi doğru değildir?

- A) Seyhan-Adana
- B) Fırat-Kayseri
- C) Yeşilirmak-Amasya
- D) Asi-Hatay

10. MÖ 2000 yıllarında kurulan Çanakkale Boğazı'na egemen konumdaki Truva'da yapılan kazılarda Kıbrıs bakırı, Baltık kehribarı ve Afganistan'a ait değerli taşlara rastlanmıştır.

Buna göre Truva'da yaşayanlar için aşağıdakilerden hangisi söylenemez?

- A) Başka bölgelerde yaşayan insanlarla ticaret yaptıkları
- B) Yerleşik hayata geçtikleri
- C) Anadolu'da tarih çağlarını başlattıkları
- D) Madenleri işlemeyi bildikleri

11.

Yerleşmeyi Etkileyen Beşerî Faktörler

Ticaret
İş Olanakları
Tarım

Yukarıdaki şemada soru işareti olan kutuya aşağıdakilerden hangisi yazılabilir?

- A) Su kaynakları
- B) Bitki örtüsü
- C) Turizm
- D) İklim özellikleri

ÜLKEMİZDE NÜFUS

Geçmişten Günümüze İnsan Yerleşimi



BECERİ TEMELLİ TEST - 2

1.



“Göbekli Tepe; Şanlıurfa şehir merkezine 15 km uzaklıkta, günümüzden yaklaşık 12.000 yıl öncesine ait bir inanç merkezidir. Çok uzak mesafelerden dahi görülebilen bir tepe üzerinde inşa edilen bu kutsal alan, birçok çemberimsi anıtsal yapıdan oluşmaktadır. Yapılan araştırmalar, bölgenin bir tapınak yerleşkesi olmasının yanı sıra insanları bir araya getiren bir şölen ya da festival alanı olabileceğini de düşündürüyor. Bilim insanları dinî tören ve şölenler yapılırken çok sayıda besinin depolanması gerektiğini bu insanların tarım yapma ve hayvanları evcilleştirme ihtiyacının ortaya çıktığını belirtmektedir. Bu ihtiyacın; Göbekli Tepe'nin din, bilim, sanat ve kültürün yanı sıra kültür tarımını ve yerleşik hayata geçişi de başlattığı düşünülmektedir.”

Verilen görsel ve bilgiler düşünüldüğünde Göbekli Tepe ile ilgili aşağıdakilerden hangisi söylenemez?

- A) İnsanlığın en eski yerleşim yerlerinden biri olduğu
- B) Bu dönemde insanların temel ihtiyaçlardan başka uğraşlarının da bulunduğu
- C) Buranın ortaya çıkmasıyla o döneme kadar kabul gören birçok şeyin değiştiği
- D) İnsanoğlunun ilk olarak buraya yerleştiği

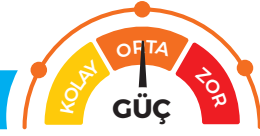
2. Sümer şehir devletlerinin oluşumunda tarım yapılırken geliştirilen teknikler ve tarımdaki üretim artışı etkili olmuştur. İnsanlar nehir yataklarının önlerine setler yapmış kanallarla suyu tarlalarına taşımış ve bataklıkları kurutarak kendilerine tarım alanı açmışlardır. Tarımda yaşanan bu gelişmeler hem üretim artışını hem de bilimsel ve teknik gelişmelerin yaşanmasını sağlamıştır. Bu da çiftçilik dışında yeni meslek gruplarını ortaya çıkarmıştır. Zanaatkarlar, din adamları, tüccarlar, kanal ve set yapımında çalışan işçiler belirli köylerde toplanarak köylerin büyümesini ve zamanla buraların şehir hâline gelmesini sağlamıştır.

Buna göre,

- I. İnsanların yeni uğraşlar bulması yeni meslek dallarının doğmasına sebep olmuştur.
- II. Sümerler tarımda büyük gelişme göstermişlerdir.
- III. Köy ve şehirler kurarak toplumsal yapının güçlenmesini sağlamışlardır.

yargılarından hangilerine ulaşılabilir?

- A) I ve II.
- B) I ve III.
- C) II ve III.
- D) I, II ve III.



3. I. Frig başkenti Gordion'un Sakarya Nehri'nin Hitit başkenti Hattuşaş'ın ise Kızılırmak yayı çevresinde kurulması
 II. İyon site devletlerinden biri olan Efes'in Kral Yolu'nun bitiş noktasında yer alması, limanlarında ticaret yapması sayesinde zenginleşmesi
 III. Çatalhöyük'ün ürün yetiştirilecek bir akarsuyun kenarında kurulması
 IV. Lidya Devleti'nin başkenti olan Sardes'in verimli bir ovada kurulması önemli ticaret yolu olan Kral Yolu üzerinde yer alması, çevresindeki akarsulardan altın elde etmesi
 Yukarıda bazı yerlerin yerleşim yeri seçilmesinde etkili olan doğal ve beşerî özellikleri verilmiştir.

Yukarıda verilen özellikler düşünüldüğünde hangisinde sadece doğal nedenler verilmiştir?

- A) I. B) II. C) III. D) IV.

4.

	Manisa	Kütahya
Nüfus	1.360.220	862.320
İklim	Akdeniz-Karasal geçiş	Karasal
Sıcaklık ortalaması (°C)	16.8	11.0
Yıllık yağış miktarı (mm)	726.5	470
Ürün çeşidi	Çok	Az
Ortalama Yükseltisi (m)	43.750	1000.1400
Nadas Alanı (Hektar)	16.590	115.300

Yukarıdaki tabloda Manisa ve Kütahya illeri ile ilgili bazı bilgiler verilmiştir.

Tabloda verilen bilgilere bakılarak aşağıdakilerden hangisine ulaşılabılır?

- A) Kütahya iklim özellikleri itibarıyla yerleşmeye daha elverişlidir.
 B) Doğal şartlar bakımından Kütahya'nın toprakları tarıma daha uygundur.
 C) Manisa'nın toplam nüfusu Kütahya'nın nüfusundan daha fazladır.
 D) Kütahya'da tarımsal ürünlerden elde edilen verim daha fazladır.

5.



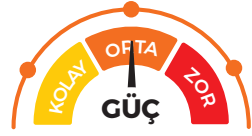
Trabzon ve Gümüşhane, Karadeniz Bölgesi'nin Doğu Karadeniz bölümünde yer alır. Aynı bölümde yer almalarına rağmen, Trabzon'un gelişmişlik seviyesi ve nüfus miktarı Gümüşhane'den daha fazladır.

Bu durumun nedeni ile ilgili aşağıdakilerden hangisi söylenemez?

- A) Gümüşhane'nin yüz ölçümünün daha küçük olması
 B) Trabzon'un ekonomik faaliyetlerinin daha gelişmiş olması
 C) Gümüşhane'de yeryüzü şekillerinin daha dağlık ve engebeli olması
 D) Trabzon'un kara ve deniz yolları üzerinde bulunması

ÜLKEMİZDE NÜFUS

Geçmişten Günümüze İnsan Yerleşimi



BE CERİ TEMELLİ TEST - 2

6. • Ülkemizde nüfusun yoğun olduğu yerlerin genelde kıyı bölgeler olmasında, ılıman iklimin etkisi vardır. Kurak ve kışları aşırı soğuk geçen yerlerde nüfus fazla yoğun değildir.
- Ülkemizde yüksek ve engebeli yerlerde nüfus azdır.
- Gür ve sık ormanlık alanlarda yerleşim ve ekonomik faaliyetlerde bulunmak zordur.
- Suyun bol olduğu yerlerde yerleşme ve nüfus yoğundur. Su kaynaklarının az olduğu yerlerde nüfus seyrek.

Yukarıda ülkemizde nüfus dağılışını etkileyen doğal faktörler verilmiştir. Bu durum göz önünde bulundurularak aşağıdaki yargılardan hangisi doğru değildir?

- A) Erzurum geniş araziye sahip olmasına rağmen iklim ve yerşekillerinin uygun olmamasından dolayı seyrek nüfuslanmıştır.
- B) Sinop şehrinin kırsal kesimi ormanlık alanlarla kapalı olduğu için yeterince nüfuslanmamıştır.
- C) Adana şehrinde Seyhan ve Ceyhan Nehirlerinin bulunması bölgenin sık nüfuslaşmasına katkı sağlamıştır.
- D) Ege Bölgesi iklim ve yerşekil özelliklerine bağlı olarak seyrek nüfusludur.

7.



- Sanayileşme ve yer altı kaynakları yerleşmede büyük önem kazanmıştır. Yer altı kaynaklarının bulunduğu şehirlerin nüfusu artmıştır.
- XX. yüzyılda bilim ve teknolojideki gelişmeler, ulaşım alanında önemli gelişmelerin yaşanmasını sağlamıştır. Ulaşımın kolaylaşması ve hızlanması ile gezip görme, yeni yerler keşfetme ve tatil yapma isteği duyan insanlar turizm faaliyetlerinin yoğunlaşmasını sağlamıştır.
- Turizmin yoğunlaştığı alanlarda ise nüfus kalabalıklaşmıştır.

Verilen bilgiler düşünüldüğünde yer altı kaynakları ve turizm faaliyetlerine bağlı olarak aşağıdaki şehirlerden hangisinin bu etmenlere bağlı olarak nüfusunun kalabalıklaşması beklenmez?

- A) Zonguldak B) Aydın C) İzmit D) Batman



8. Geçmişten günümüze insanların yerleşim yeri tercihlerinde dikkat ettikleri bazı hususlar vardır. Bu hususlar doğal ve beşerî faktörler olarak ikiye ayrılır. Doğal faktörler doğada hazır olarak bulunan insanın etkisinin olmadığı, çoğu zaman değiştirmesi mümkün olmayan durumlardır. Beşerî faktörler ise insanın müdahalesi ile değişebilen, değişim sonucunda yeni bir durum oluşturan unsurlardır.

Bu bilgilere göre yerleşim yeri tercihinde dikkate alınan aşağıdaki unsurlardan hangisi diğerlerinden farklı bir grupta yer alır?

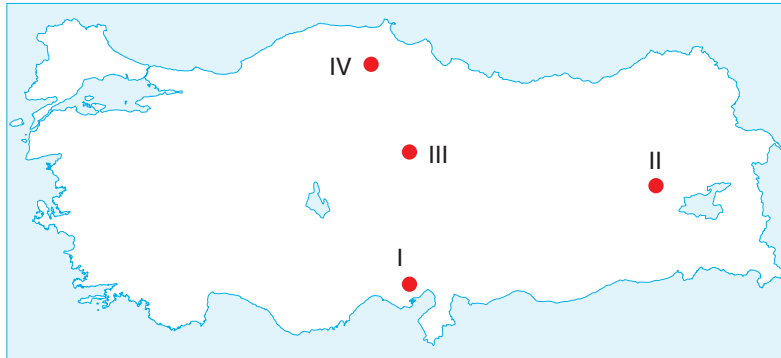
- A) İş olanakları
B) Bitki örtüsü
C) Ticari faaliyetler
D) Yer altı kaynakları

9. • Diyarbakır'ın kuzeyinde bulunan Çayönü'nde farklı mimari tasarımlarda binalar bulunmuştur. Çayönü kazılarında MÖ 8500 yıllarından kalma buğday ve baklagillere rastlanmıştır. Ayrıca çok sayıda iğne, orak, çengel ile boncuk, halka, düğme gibi küçük alet ve eserler bulunmuştur.
- Burdur'un 25 kilometre güneybatısında yer alan Hacılar'da yapılar, taş temel üzerine kerpiç ile inşa edilmiştir. Yapılan kazılarda evlerin içlerinde kutsal alan ve çanak çömlek atölyeleri bulunmuştur. Yapılan kazılarda kömürleşmiş arpa ve buğday taneleri ile boyalı çanak çömlekler bulunmuştur. Ayrıca taş aletlerinin yanında bakır da kullanılmıştır.

Anadolu'da bulunan bu yerleşim yerleri ile ilgili aşağıdakilerden hangisi söylenebilir?

- A) Her iki yerleşim yerinde de ticari faaliyetler gelişmiştir.
B) Çayönü'nde tarımsal faaliyetler ve madenleri işleme yapılmıştır.
C) Hacılar'da yaşayan insanlar tek tanrı inancına sahiptir.
D) Her iki yerleşim yeri de dışardan gelen saldırılara karşı yüksek yerde kurulmuştur.

10.



Bir bölgenin nüfusunun fazla olmasında;

- Sanayi ve ticaret faaliyetlerinin gelişmiş olması,
- İklim ve yer şekillerinin elverişli olması,
- Verimli tarım alanlarına sahip olması,
- Su kaynaklarına sahip olması gibi etkenler rol oynamaktadır.

Buna göre, haritada işaretlenmiş yerlerin hangisinin nüfusunun fazla olmasında bu faktörlerin tümü etkili olmuştur?

- A) I. B) II. C) III. D) IV.