



5.
SINIF



YENİ NESİL SORULARLA

GÜÇLENDİREN SORU BANKASI TÜRKÇE

EREN AKYÜZ - MEHMET NUR ÇİFTÇİOĞLU

FEN LİSELERİ VE
NİTELİKLİ OKULLAR
SINAVINA HAZIRLIK

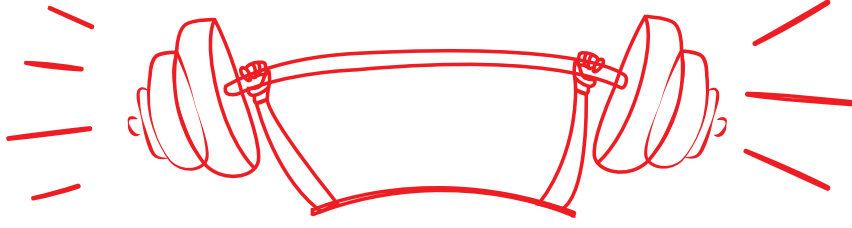
PISA, TIMSS VE
MANTIK MUHAKEME
TARZI SORULARLA
HAZIRLANMIŞTIR



- Beceri Temelli (Yeni Nesil) sorular
- Özgün ve %100 kazanımlara uygun testler
- Konuyu pekiştiren ve sınava hazırlayan sorular

"kitabın başkenti"

ANKARA
YAYINCILIK



KİTABIMIZI TANIYALIM

2023 eğitim vizyonunda hedeflenen ölçme değerlendirmedeki soru yaklaşımı, akıl yürütme, eleştirel düşünme, yorumlama, tahmin etme vb. zihinsel becerilerin sınanması öne çıkacaktır. Bilgi depolamak, formül ezberlemek gibi işlemlere ihtiyacın kalmadığı bir yaklaşım sergilenecektir. Bu yüzden Millî Eğitim Bakanlığı hedeflenen ölçme değerlendirmeye ulaşmak için 5, 6, 7 ve 8. sınıfta öğrencilere beceri temelli (yeni nesil) sorular sormaya başlamıştır.

Bu hedef doğrultusunda yayınevi olarak siz öğrencilere bu zorlu süreçte en büyük yardımcınız olacak 5. Sınıf Türkçe Güçlendiren Soru Bankamızı hazırladık. Kitabımızı hazırlarken konuyu yeni öğrendiğinizi düşünerek kazanımları size aşamalı bir şekilde sunduk.

Kitabımızı konu testleri ve beceri temelli testler olarak iki bölüme ayırdık. Bu testlerimizde kolay, orta ve zor olma durumunu güç simgemizle gösterdik. Bununla kolaydan zora öğretim metodu ile konuları daha iyi öğretmeyi amaçladık.



Bu yöntem ile konu testlerinde hangi seviyede olduğunuzu göreceksiniz ve kendi gelişiminizi gözlemleyebileceksiniz. Bu şekilde moral ve motivasyonunuzu en üst seviyede tutabileceksiniz.

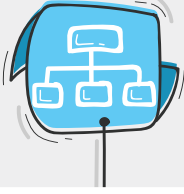
KONU TESTLERİ



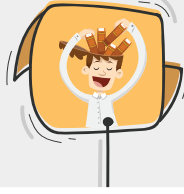
Konunun kazanımlarını ve konu ile ilgili kavramları öğretmek amacıyla en temel seviyeden başlayarak hazırladığımız testler konuyu öğrenmenize yardımcı olacaktır. Bu testler ile konuyu öğrenecek ve beceri temelli testleri çözebilmek için gerekli konu bilgisini kazanmış olacaksınız.

BEÇERİ TEMELLİ TESTLER

Değişen sınav sistemine hazırlık olacak şekilde özgün sorulardan oluşan bu testler siz öğrencilerimize;



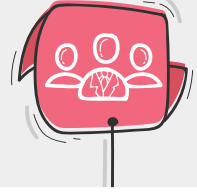
Tablo, şekil ve grafik yorumlayabilmeyi



Mantık ve muhakeme becerisini geliştirmeyi



Eleştirel ve analitik düşünebilmeyi



Üst düzey düşünme becerisini geliştirmeyi

kazandıracaktır. 5. sınıfta beceri temelli (yeni nesil) soruların formatını öğrenerek gireceğiniz sınavlarda daha başarılı olacaksınız.

Eğitim öğretim hayatımızın bu döneminde kitabımızın faydalı olmasını temenni eder, iyi çalışmalar dileriz.

DIJİTAL ÇÖZÜM ORTAĞINIZ



android iOS



TAMAMI
VIDEO
ÇÖZÜMLÜ

Sınav sürecinde yorum gücünü artırmak hız ve pratiklik kazanmak oldukça önemli, yandaki karekodu okutarak çözemediğiniz ve takıldığınız her sorunun çözümünü uzman hocalarımızdan dinleyebilirsiniz. Videoları hazırlarken **MEB** kazanımlarına bağlı kalarak en akılda kalacak şekilde detaylı

öğretim yöntemleri uygulanmıştır. **Android ve iOS** işletim sistemlerine tamamen uyumlu olarak hazırladığımız **vektörel videolar** boyut ve kullanım açısından size fayda sağlayacaktır.

Öğretmenler;

Geçmiş yıllarda öğretmenler öğrencilerine aktaracağı bilgiyi tek yönlü ve kendi materyallerinden oluşturduğu imkânlarla iletirken bugün **Mobil Kütüphane** sayesinde geleneksel eğitim-öğretim metotlarının dışına çıkmıştır.



MOBİL
KÜTÜPHANE

SINIFTA VAKİT KAYBINI ENGELLİYORUZ!

Mobil Kütüphane uygulaması akıllı tahtaların yanı sıra, projeksiyon, bilgisayar, telefon ve tabletlerle de erişim kolaylığı sağlıyor. Zenginleştirilmiş dijital kitaplarımız ile siz değerli öğretmenlerimiz daha etkileşimli dersler işlerken, zamandan da tasarruf edeceksiniz.

Öğrenciler;

Günümüzde öğrencilerin 21. yüzyıl becerilerini geliştirmek eğitimin en önemli amaçlarından biri hâline geldi. Bu becerileri geliştirebilmek için de dijital teknolojileri etkin bir şekilde kullanmak gerekiyor. **Mobil Kütüphane** uygulamamız sayesinde;

- Kitap içerisinde bulunan karekod ile **Android ve iOS** işletim sistemlerinden mobil uygulamamıza kolaylıkla erişebilir,
- İstedikiniz konu testlerine vakit kaybı yaşamadan rahatlıkla ulaşabilir,
- **Vektörel görüntü** kalitesinde soru çözebilirsiniz.

SÖZCÜKTE ANLAM

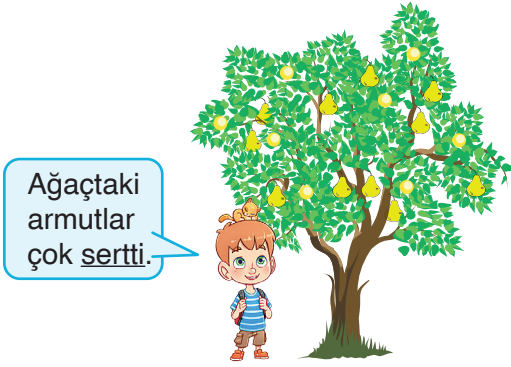
Çok Anlamlılık ve Temel, Mecaz, Terim Anlam



1. “İnce” sözcüğü aşağıdakilerin hangisinde “dar ve uzun, kalınlığı az olan” anlamında kullanılmıştır?

- A) Bize karşı davranışları çok inceydi.
B) Bu ince işi herkes beceremez.
C) İnce düşüncelere dalmışlardı.
D) Kazağı ince bir iplikle örmüş.

2.



Aşağıdaki cümlelerin hangisinde “sert” sözcüğü bu cümledeki anlamıyla kullanılmıştır?

- A) Babam sert bir bakış attı.
B) Sert bir tahtanın üzerine oturdular.
C) Ankara'nın kışı sert geçer.
D) Sert olduğu için kimse yanına yanaşmıyordu.
3. “Erişmek” sözcüğü aşağıdakilerin hangisinde “olgunlaşmak” anlamında kullanılmıştır?
- A) Kırk yaşlarında üne erişmiş.
B) Üst rafa kadar erişebildi.
C) Yemişler bu yıl çabuk erişti.
D) Vakit erişti, haydi gidelim.

4. 1. Dişlerime dolgu yaptırdım.
2. Cümledeki sıfatları bulunuz.
3. Hastanın tansiyonu yükselmiş.
4. Olaylara dar açıdan bakmamalısın.

Bu cümlelerde altı çizili sözlerden hangisi terim anlamını kaybetmiştir?

- A) dolgu B) sıfatlar
C) tansiyon D) dar açı

5. 1. Ayağı kayınca başını masaya çarptı.
2. Başarısını duyunca hepimiz sevindik.
3. Bu iş yerinde ne fırtınalar atlattık.
4. Annene saygı ve hürmetlerimi ilet.

Numaralanmış cümlelerin hangisinde mecaz anlamlı bir sözcük kullanılmıştır?

- A) 1 B) 2 C) 3 D) 4

6. Her zaman olmasa da - - - - yalnız başına kalır, şiir yazardı.

Bu cümlede boş bırakılan yere aşağıdakilerden hangisi gelebilir?

- A) daima
B) sürekli
C) sadece
D) ara sıra



SÖZCÜKTE ANLAM

Çok Anlamlılık ve Temel, Mecaz, Terim Anlam

7. “Yaşamak” sözcüğü aşağıdaki cümlelerin hangisinde “geçinmek” anlamında kullanılmıştır?

- A) İzmir’de yaşadığımı herkes biliyor.
- B) Balıkların nerede yaşadığını söylemeye gerek yok sanırım.
- C) Hatıraları belleğimde her daim yaşayacak.
- D) Bu parayla yaşamak gerçekten zor olmalı.

8. 1. Borular soğuktan çatlamış.
2. Yorgunluktan başı çatlıyordu.
3. Geliyorum, çatlama!
4. Bardaklar soğuktan çatladı.

“Çatlamak” sözcüğü numaralanmış cümlelerin hangi ikisinde aynı anlamda kullanılmıştır?

- A) 1 ve 3
- B) 1 ve 4
- C) 2 ve 3
- D) 3 ve 4

9. Aşağıdaki cümlelerin hangisinde “yüzmek” sözcüğü “dalgalanmak” anlamında kullanılmıştır?

- A) Saatlerce denizde yüzdükten sonra eve geldi.
- B) Korkma, sönmez bu şafaklarda yüzen al sancak!
- C) Kurbanın derisini yüzdükten sonra biraz ara verdiler.
- D) Tahta her zaman suda yüzer.

10. Aşağıdakilerin hangisinde altı çizili sözcük gerçek anlamda kullanılmıştır?

- A) Onu görünce dizinin bağı çözüldü.
- B) Uçağa yetişemeyince bütün paramız yandı.
- C) Yazarın fikirlerini gençler çok tutuyor.
- D) Geceki fırtınada ağaçların dalları kırılmış.

11. Bir ilgi veya benzetme sonucu sözcüğün gerçek anlamından tamamen uzaklaşarak kazandığı yeni anlamlara mecaz anlam denir.

Buna göre,

- 1. O zeki çocuğu harcadığınıza inanamıyorum.
- 2. Senin de bu işte parmağın olduğunu düşünüyorum.
- 3. Amcamın söylediklerine babam birden parladı.
- 4. Babama Babalar Gününde beyaz bir gömlek hediye ettim.

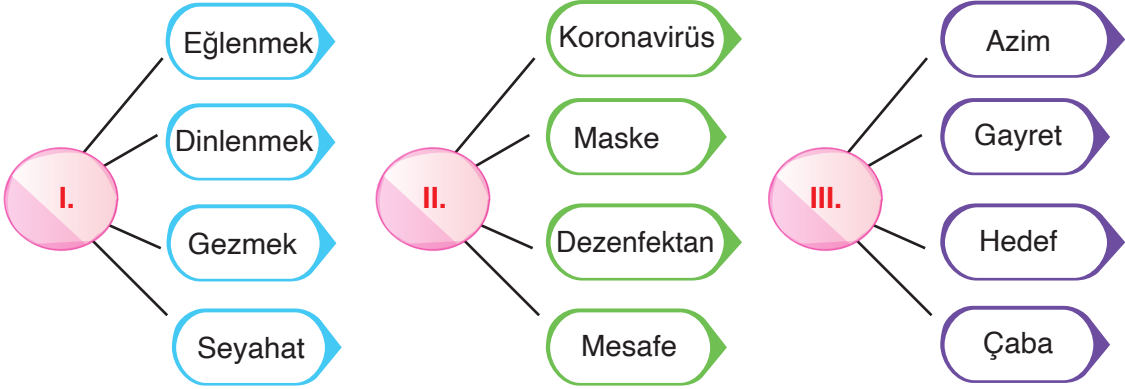
cümlelerinin hangisinde altı çizili sözcük mecaz anlamı ile kullanılmamıştır?

- A) 1
- B) 2
- C) 3
- D) 4

12. Aşağıdaki cümlelerin hangisinde “ders” sözcüğü mecaz anlamda kullanılmıştır?

- A) Derste yaramazlık yapınca kapının önüne gönderildi.
- B) Yaşanan bu olay herkese ders olmalı.
- C) Matematik dersini oldukça severim.
- D) Dersin sona ermesine ne kadar kaldı acaba?

1. Aşağıdaki şekillerde numaralanmış bölümlere çevresindeki sözcüklerin çağrıştırdığı en uygun kavram yazılacaktır.




Buna göre, numaralanmış yerlere yazılacak kavramlar aşağıdakilerin hangisinde doğru verilmiştir?

	I	II	III
A)	Para	Risk	Cesaret
B)	Tatil	Sağlık	Başarı
C)	Otel	Virüs	Zirve
D)	Turizm	Yasak	Eğitim

- 2.

Bir gün bir öküz görür kurbağa
Hayran olur boyuna bosuna.
Döner bir de kendine bakar, yumurta kadar
İmrenir, o da onun gibi olmaya kalkar.
İkınır, şişer, bağıırır, öter.
Bir yandan da hep: "Baksanıza!" der.
"Yetmez mi? Olmadım mı hâlâ onun kadar?"
"Ne gezer!" derler. "Peki, şimdi?" "Hayır." "Ya şimdi?"
"Yaklaşmadın bile!" derler. O vakit bizimki
Bir ikınır, çatır çatır çatlar.



Aşağıdakilerden hangisi bu metindeki altı çizili sözlerden herhangi birinin anlamı değildir?

- A) Ayrıca, bir de bundan başka
B) Benzemek, andırmak
C) Beğenilen bir kişi veya şeye benzemeyi istemek, gıpta etmek
D) Vücudun yapısı bakımından biçimi



3. Kitaplar, bir odanın olduğu gibi bir kafanın da süsü olmaktan ibaret değildir. Onlar uygar¹ insanların günlük ekmeğidir. Ruhun gıdasıdır². Yaşamımız ve mutluluğumuz için varlığı zorunlu olan gereksinimdir³. Boş zamanlarda en yakın yoldaş, dert ortağı hep onlardır. Bir felakete mi uğradık? Onlar bizi teselli⁴ eder. Bize neşe⁵, ümit, cesaret veren hep kitaplarımızdır.

Bu metinde numaralanmış sözcüklerin eş anlamlıları aşağıdakilerin hangisinde doğru verilmiştir?

	1	2	3	4	5
A)	Çağdaş	Besin	Şart	İkna	Mutluluk
B)	Hassas	Enerji	Kazanç	Uyarı	Komik
C)	Medeni	Besin	İhtiyaç	Avuntu	Sevinç
D)	Bilgin	Yiyecek	Gıda	Cesaret	Umut

4.

- ➔ İnsana ait özelliklerin, insan dışı varlıklara aktarılmasına teşhis (kişileştirme) denir.
- ➔ Anlatımı güçlendirmek amacıyla, aralarında ortak nitelik bulunan iki varlık ya da kavramdan, ortak nitelik yönünden güçlü olandan zayıf olana aktarım yapılmasına benzetme (teşbih) denir.

Buna göre aşağıdaki şiirlerin hangisinde bu söz sanatlarından herhangi biri yoktur?

A) Çiçek ülkesinden girerken yaza
Örer her doğan gün bir altın koza
Kristal çiçekler açan fıskiye
Ayrılık saçar düş gören bahçeye

B) Uçun kuşlar uçun doğduğum yere
Şimdi dağlarında mor sümbül vardır.
Ormanlar içinde serin bir dere
Dikenler içinde sarı gül vardır.

C) Hani bir gün seninle Topkapı'dan
Geliyorduk, yol üstü bir meydan
Bir çınar gördük, enli boylu, vakur
Bir ağaç; hiç eğilmemiş, mağrur

D) Ömür bir tarladır mahsulü çile
Gül bin cilve eder garip bülbüle
Bulutlar dağıldı nazarın ile
Kanayan yarımı sar kömür

CÜMLEDE ANLAM

Eş ve Yakın Anımlı Cümleler / Cümle Yorumu
/ Çelişen Cümleler



KONU TESTİ - 2

1. İyi kitaplar okumayan insanın, okumuş olmasıyla cahil kalması arasında hiçbir fark yoktur.

Bu cümleden aşağıdakilerden hangisi çıkarılabilir?

- A) Kitaplar, her zaman iyi dostlarımız olmalıdır.
B) Hiç kitap okumamakla, kötü kitaplar okumak aynı şeydir.
C) En iyi kitapların okunması geçmiş yüzyılları yeniden yaşamaktır.
D) Bilge kişiler hayatın dertlerine çareyi kitaplardan bulurlar.

2. Başarının yolu, konuşmayı bırakmak ve yapmaya başlamaktır.

Aşağıdakilerden hangisi bu cümleye anlamca en yakındır?

- A) Başarıya ulaşabilmek için planlı olmak gerekir.
B) Harekete geçmek başarıyı yakalamanın ilk koşuludur.
C) İnsanlarla konuşup fikir alışverişi yapılarak başarı kazanılabilir.
D) Başarmak için önce başaracağına inanmak gerekir.

3. NASA tarafından alınan uydu görüntüleri Çin'deki hava kirliliğinin gittikçe düştüğünü gösteriyor.

Aşağıdakilerden hangisi bu cümleden kesin olarak çıkarılabilir?

- A) NASA, sadece hava kirliliği ile ilgili çalışmalar yapmaktadır.
B) Çin, gün geçtikçe çevrenin korunmasına önem vermektedir.
C) Çin'deki hava kirliliği günden güne azalmaktadır.
D) Hava kirliliği dünya genelinde azalmıştır.

4. 1. Devler gibi eserler bırakmak için karıncalar gibi çalışmak lazım.
2. Nerede olursanız olun, elinizdekilerle yapabileceklerinizi yapın.
3. Bütün büyük işler, küçük başlangıçlarla olur.
4. Ancak çok çalışarak büyük işler başarılabılır.

Numaralanmış cümlelerden hangileri anlamca en yakındır?

- A) 1 ve 2
B) 1 ve 4
C) 2 ve 3
D) 2 ve 4



CÜMLEDE ANLAM

Eş ve Yakın Anlamlı Cümleler / Cümle Yorumu
/ Çelişen Cümleler

5. 1. Seçtiğimiz müzik gerçekte kim olduğumuzu yansıtır.
2. Müzik dinleyen insan, yalnızlıktan uzaklaştığını hisseder.
3. Müzik, insanlığın hizmetine verilmiş çok büyük bir ödüldür.
4. İnsanın karakteri ile ilgili en büyük ipuçlarını dinlediği müzikten öğrenebiliriz.

Numaralanmış cümlelerden hangileri anlamca birbirine en yakındır?

- A) 1 ve 2 B) 1 ve 4
C) 2 ve 3 D) 3 ve 4

6. TÜBİTAK Ulusal Gözlemevi, Antalya kent merkezine 40 kilometre uzaklıktaki Saklıkent'te bulunuyor.

Aşağıdakilerden hangisi bu cümleden kesin çıkarılabilir?

- A) Antalya'da birden çok gözlemevi vardır.
B) Türkiye'nin ilk gözlemevi Saklıkent'te kurulmuştur.
C) TÜBİTAK'ın Saklıkent'teki gözlemevi Antalya kent merkezine 40 kilometre uzaklıktadır.
D) Antalya TÜBİTAK'ın çalışmalarını yürüttüğü merkez ilidir.

7. Bazıları kitabı kalınlığıyla ölçer sanki kafayı değil de kolları çalıştırmak için yazılmışçasına.

Aşağıdakilerden hangisi bu cümleye anlamca en yakındır?

- A) Bir kitabın niteliği görünümü ile değil, içeriği ile belirlenir.
B) Her kitap insanın farklı yönlerine katkıda bulunur.
C) Kitapsız yaşamak kör, sağır, dilsiz yaşamaktır.
D) Kitaplar, insanların en yakın dostlarıdır.


8. "Bir çocuk kitabı çocuklara düş kurduramıyorsa işlevsiz bir kitaptır çünkü düş kurmak beyni çalıştırır." diyen bir kişi ile ilgili aşağıdakilerden hangisi söylenebilir?

- A) Çocuk kitapları okumaktan hoşlanmaktadır.
B) İyi çocuk kitaplarının hayal kurdurması gerektiğini savunmaktadır.
C) Düş kurmanın çocuklar için gereksizliğine inanmaktadır.
D) Gerçekçi kitapların en nitelikli kitaplar olduğunu düşünmektedir.



1. Söylenenin kendi düşüncesini, duygusunu ve beğenisini ifade eden cümlelere öznel cümle denir. Öznel cümlede kişiden kişiye değişen yani kanıtlanamayan yargılar vardır. Söylenenin kendi duygusunu, düşüncesini ve beğenisini ifade etmeyen cümle ise nesnel cümledir. Bu cümlede de kişiden kişiye değişmeyen yani kanıtlanabilen yargılar vardır.

Buna göre aşağıdaki afişlerin hangisinde öznel ifadeler yoktur?

A) 

B) 

C) 

D) 



2.

- Ahududu, kışın yapraklarını döken gülgiller ailesindedir.
- Ahududu, Marmara Bölgesi'nde doğal olarak yetişir.

Bu iki cümlelin anlamca doğru bir biçimde birleştirilmiş hâli aşağıdakilerden hangisidir?

- A) Kışın yapraklarını döken gülgiller ailesinden olan ahududu, sadece Marmara Bölgesi'nde yetişir.
- B) Ülkemizde ilk olarak Marmara Bölgesi'nde yetiştirilen ahududu, kışın yapraklarını döker.
- C) Gülgiller ailesinden olan ahududu, Marmara Bölgesi'nde doğal olarak yetişir.
- D) Marmara Bölgesi'nde doğal olarak yetişen ahududu, kışın yapraklarını döken gülgiller ailesindedir.

3. İnsanlar, her gün televizyon programları, filmler, internet siteleri vb. birçok iletişim aracı ile medya mesajlarına ulaşmaktadır.

Bu cümleden,

1. En etkili iletişim aracı televizyon programlarıdır.
2. İnsanlara mesaj iletmenin en kolay yolu teknolojik araçlardır.
3. Medya mesajlarının insanlara iletilmesinde çeşitli iletişim araçları kullanılır.

yargılarından hangileri çıkarılabilir?

- A) Yalnız 2 B) Yalnız 3 C) 1 ve 2 D) 2 ve 3

4. Bir durum olay ya da kişiyle ilgili tecrübelerle dayanılarak peşin hükümde bulunulmaya ön yargı denir. Örneğin, "Takımımızın akşamki maçta galip geleceğini zannetmiyorum." cümlesinde ön yargı vardır.

Buna göre aşağıdaki atasözlerinin hangisinde ön yargı anlamı vardır?

- A) Gülü seven dikenine katlanır. B) Çok gezen çok bilir.
- C) Sakla samanı, gelir zamanı. D) Ne doğarsan aşına, o çıkar kaşığına.



1. Kesinlikle... Bir çocuk kitabı çocuklara düş kurduramıyorsa işlevsiz bir kitaptır. Okuyunca düş kuran çocuk soru sorar. Yani beyin çalışıyor demektir. Düş kurduruyorsa beyin çalışmaya başlamıştır. Çalışan beyin soru sorar. Soru soran çocuk artık birey olmuş demektir. Kitabın görevi insanı birey yapmak olmalı. Ben hep bunu dikkate alırım.

Bu metin aşağıdaki sorulardan hangisine karşılık söylenmiş olabilir?

- A) Düş kurmak çocuklar için önemli midir?
 B) Kitaplarınızı çocukların ilgi ve ihtiyaçlarına göre mi yazıyorsunuz?
 C) Çocuk kitaplarının işlevi olmalı mıdır?
 D) Çocuklarda beyin gelişimi kitaplarla mı sağlanır?
2. Devlet kurmak ve onu yepyeni kurumlarla donatmak ince ve zor bir iştir. Önderlik ettiği toplumu bir hamur gibi işleyerek ona yeniden şekil vermek, herhâlde bir heykeltıraşın sabrından ve çabasından daha az değerli değildir. Heykeltıraşın taşa ve tahaya döktüğü gönlünü Atatürk, ülkesi ve toplumuna harcamıştır. Anadolu'nun yirmi bin kişilik bir bozkır merkezinden milyonluk bir başkent yaratma tutkusu ve çabası, ressamın tuvaline aktardığı çizgi ve motifler kadar ince bir zekâ ve bu zekânın yansıtılması olayıdır.

Bu metnin dil ve anlatımıyla ilgili,

1. Kişisel duygu ve düşünceler dile getirilmiştir.
2. Benzetmeye başvurulmuştur.
3. Mecaz anlamlı sözcükler kullanılmıştır.
4. İnsana ait bir özellik insan dışı varlığa verilmiştir.

yargılarından hangisi yanlıştır?

- A) 1 B) 2 C) 3 D) 4

3. Ve ben şimdi aydınlık sabahlar bekliyorum
 Ümidi yelken gibi açarak bir gemiye,
 Sonsuz mesafelere doğru açılısam diye,
 Bir güzel gün, bir sükûn, bir bahar bekliyorum
Bu şiirin ana duygusu aşağıdakilerden hangisidir?

- A) Umut B) Çaresizlik
 C) Öfke D) Bahar sevinci

4. Her hafta mutlaka bir oyun izlerim. Konu ve oynayanı itibarıyla çok merak ettiğim oyunları da eklersek ayda 6-7 temsile giderim. Evet, bir toplumun gelişmişlik düzeyini sadece tiyatro izleyici sayısı belirlemez ancak tiyatro da kültür-sanat içinde önemli bir şube ve millet düşüncesinin gelişmişliği adına önemli bir ölçüt. Bunu böyle kabul etmek gerekir. Ben Türkiye'de tiyatronun yeterli ilgiyi görmediğini düşünüyorum. Pekiştireç alamayan tiyatro, yerinde sayıyor; gelişen, değişen dünya karşısında geriliyor.

Bu metnin yazarı ile ilgili aşağıdakilerden hangisi söylenemez?

- A) Toplumun gelişmişliğini tiyatro izleyenlerin sayısının belirlediğini düşünmektedir.
 B) Tiyatroya karşı büyük bir ilgisi vardır.
 C) Ülkemizde tiyatronun yeterince alaka görmediğini düşünmektedir.
 D) Ülkemiz tiyatrosunun ilerleme göstermediği düşüncesindedir.



5.

Ali, erkenden uyanmıştı. Bu güzel cumartesi sabahında yaptığı ilk iş yüzünü yıkamaktı. Mavi fayanslı banyoda elini, gelişigüzel yıkadı ve yüzüne bir avuç su çarptı. Sonra sonuna kadar aralanmış banyonun kapısını ıslak eliyle kapattı ve ellerini pantolonuna siliverdi.

Bu gece de ablama yatağa uzandığımızda çok yorgunduk. Koca bir evi temizlemek ikimizi de yormuştu. Gözlerimi tavana dikmişim. Tavana bakarken sanki papatyaların süslediği bir çimenliğe uzanmış, gökyüzünde dans eden bulutları izliyor gibiydim. Güneş bulutların arkasına saklanıyor, bazen de tenimi ısıtıyordu.

Aşağıdakilerden hangisi bu iki metnin ortak özelliklerinden biridir?

- A) Zaman unsuru belirgindir.
- B) Hayalî ögelere yer verilmiştir.
- C) Abartılı anlatım söz konusudur.
- D) Tatma duyusuna ait ayrıntılara yer verilmiştir.

6. Hava bulutluydu, şimşek çakıyordu, galiba yağmur yağacaktı. Defne balkonda oturmuş, bomboş sokağa bakıyordu. Canı sıkılmıştı. Okula gitmek, arkadaşlarıyla oyun oynamak istiyordu ama okul kapalıydı. Bütün gün evde durmaktan çok sıkılmıştı. O böyle düşüncelere dalmışken annesi çağırdı.

Bu metinde hikâye unsurlarından hangisine yer verilmemiştir?

- A) Olay
- B) Mekân
- C) Kişi
- D) Zaman

7.

(1) Elimize bir kitap aldığımızda, ilk gördüğümüz şey, beyaz sayfaların üzerine siyahla yazılmış cümlelerdir. (2) Oysa okuduğumuzda, içlerinde ne kadar renkli ve canlı öyküler bulunur. (3) Ben kitap, dergi okumanın, haberleşmenin ve öğrenmenin yasak olmadığı renkli bir dünyada yaşıyorum. (4) İşte bu nedenle kitabı okurken felsefenizin yalnızca "Harflere bakıyorum." olmadığından emin olun.

Bu metinde numaralanmış cümlelerden hangisi düşüncenin akışını bozmaktadır?

- A) 1
- B) 2
- C) 3
- D) 4

8.

İnsan yaşamı boyunca çoğunlukla farkında olmaksızın günlük beden dilini son derece etkili olarak kullanır. Ancak bedenini, kelimeleri kontrol ettiği gibi kontrol edemez. Bedenimiz olaylara ve durumlara karşı çok daha fazla kendiliğinden tepkiler verir. Gerçek duygu ve düşüncelerimizi kelimelerin arkasına gizlemek belki mümkündür ama beden dilimizi gizlememiz çoğu zaman mümkün değildir. Duygu ve düşüncelerin anlaşılmasında kelimeler değil, beden dili esastır.

Aşağıdakilerden hangisi bu metnin anahtar sözcüklerinden biri olamaz?

- A) Beden dili
- B) İletişim
- C) Düşünce
- D) Yaşam



1. Tarihin dilinden düşmez bu destan
Nehirler gazidir, dağlar kahraman
Her taşı bir yakut olan bu vatan
Can verme sırrına erenlerindir

Bu dördüğe hâkim olan duygu aşağıdakilerden hangisidir?

- A) Umut
B) Memleket hasreti
C) Vatan sevgisi
D) Ölüm

2. Kâhya köyün meydanından geçip diğer uçtaki çıkış kapısına vardı. Kapı kapalıydı. Atın üzerindeyken onu açamazdı. Birilerini çağırdı. Fakat kapıyı açmak için kimse gelmedi. Bunun üzerine kendisi attan inip kapıyı açtı.

Bu metinde hikâye unsurlarından hangisine yer verilmemiştir?

- A) Zaman
B) Mekân
C) Kişi
D) Olay

3. Jeotermal enerji santralleri, yer altı sıcak su kaynakları veya fay hatlarının üzerine kurulur. Bu nedenle jeotermal enerjiden faydalanma alanları kısıtlıdır. Bilim insanları bu durumu değiştirmek için değişik sistemler geliştirdiler. Bu sistem, sıcak yer altı sularının olmadığı yerlerde sıcak kayalardan enerji üretmektedir. Bu sistemle soğuk su, yapılan sondajlarla yer altına pompalanır. Buradaki sıcak kayalar suyu ısıtır. Isınan su, başka bir sondajla yeryüzüne çıkar. Bu sistem bize jeotermal enerjiden, istediğimiz bir bölgede faydalanma imkânı sunmaktadır.

Bu metinden aşağıdakilerden hangisine ulaşamaz?

- A) Jeotermal enerji sistemlerinin çalışma şekline
B) Jeotermal enerji alanında yapılan çalışmalara
C) Jeotermal enerjiden faydalanılan alanlara
D) Jeotermal enerji santrallerinin kurulabileceği yerlere



4. Cilt, esnekliğini ve nemini yitirdiğinde inceler ve kurumaya başlar.



Cildin nemini yitirmesindeki en yaygın neden soğuk havadır. Hava soğuduğunda vücudumuzdaki yağ bezeleri daha az yağ üretir.

Bu nedenle cildin nem miktarını dengelemek zorlaşır. Ayrıca soğuk havada cildimizi besleyen kan damarları da daralır. Tüm bunların sonucunda cilt gerilir, kurumaya başlar.

Soğuk havanın dışında yaşlanma, güneş ışınları ve hormonal değişiklikler de cildin kurumusunda etkili olan nedenlerdir.

Soğukta, havadaki nem miktarı da düşer. Bu da ciltteki suyun daha hızlı buharlaşmasına neden olur. Böylece cilt kurumaya başlar.

Bu görselde aşağıdaki sorulardan hangisinin cevabı yoktur?

- A) Cildimiz neden kurur?
B) Cildimizin kurumusunda en çok neler etkilidir?
C) Cildimizin kurummasını nasıl önleriz?
D) Cildimiz hangi durumlarda gerilir?

5. Sağda gördüğünüz böcek, bir Herkül böceği. Bu böcek, dünyadaki en büyük ve en güçlü böceklerden. Kendi ağırlığının 850 katı ağırlığı kaldırabilir. Çürümüş meyveler ve bitkilerin öz suyuyla beslenen bu böceğin erkeklerinde boynuz benzeri iki uzantı bulunur. Erkekler, bu uzantıları kavga ederken kullanır.



Bu, bir ağustos böceği. Böcekler arasında en yüksek ses çıkaran böcek. Bu böceklerin erkekleri, karınlarının alt bölümünde bulunan zarları titreterek tiz bir ses çıkarır. Ağustos böcekleri bu sesi iletişim kurmak için çıkarır. Bu böcekler bitkilerin öz suyuyla beslenir.



Aşağıdakilerden hangisi sözü edilen böceklerin ortak özelliğidir?

- A) Aynı besinle beslenmeleri
B) Erkeklerinin dişi böceklerden üstün olmaları
C) Hem güçlü olmaları hem de yüksek ses çıkarabilmeleri
D) Benzer vücut yapısına sahip olmaları

1.

COVID-19 / NEZLE / GRİP / ALERJİ SEMPTOMLARI

	COVID-19		NEZLE		GRİP		ALERJİ	
 Ateş	✓	Sık	✓	Nadiren	✓	Sık	-	-
 Yorgunluk	✓	Sık	✓	Bazen	✓	Sık	✓	Bazen
 Kuru Öksürük	✓	Sık	-	-	✓	Sık	✓	Bazen
 Solunum Zorluğu	✓	Şiddetli	-	-	-	-	✓	Bazen
 Öksürük	✓	Sık	-	-	✓	Bazen	✓	Bazen
 Ağrı	✓	Bazen	✓	Nadiren	✓	Sık	-	-
 Hapşırma	-	-	✓	Sık	✓	Bazen	✓	Sık
 Burun Akıntısı	✓	Bazen	-	-	✓	Bazen	✓	Sık
 Burun Tıkanıklığı	-	-	✓	Sık	✓	Bazen	✓	Sık
 Gözlerde Sulanma	-	-	-	-	-	-	✓	Sık
 Boğaz Ağrısı	✓	Bazen	✓	Sık	✓	Bazen	-	-
 İshal	✓	Bazen	-	-	✓	Nadiren	-	-

Bu grafikten,

1. Dört hastalıkta da görülen ortak belirti yorgunluktur.
2. COVID-19 hastalığında görülen en şiddetli belirti solunum zorluğudur.
3. Boğaz ağrısı bazı hastalıklarda görülürken bazılarında görülmemektedir.
4. Nezle ve grip aynı nedenlere bağlı hastalıklardır.

yargılarından hangileri çıkarılamaz?

- A) Yalnız 2 B) Yalnız 4 C) 1 ve 4 D) 2 ve 3



2. Aysel, Büşra, Kemal, Davut ve Ekrem adlı kişiler bayram tatilinde birer şehir gezmiştir. Bu kişilerin gezdikleri şehirler Antalya, Mardin, İstanbul, Nevşehir ve Adana'dır. Kimin, hangi şehri gezdiği ile ilgili bilinenler ise şunlardır:

- Büşra'nın gezdiği şehir Antalya veya Mardin değildir.
- Aysel, Nevşehir'i gezmiştir.
- Davut'un gezdiği şehir Antalya, Mardin ya da İstanbul değildir.
- Kemal, Mardin veya İstanbul'u gezmemiştir.

Bu bilgilere göre kişiler ve bu kişilerin gezdiği şehirler aşağıdakilerin hangisinde doğru verilmiştir?

	Aysel	Büşra	Kemal	Davut	Ekrem
A)	Nevşehir	Antalya	İstanbul	Adana	Mardin
B)	Nevşehir	Mardin	Antalya	Adana	İstanbul
C)	Nevşehir	Antalya	İstanbul	Mardin	Adana
D)	Nevşehir	İstanbul	Antalya	Adana	Mardin

3. Aşağıdaki tabloda, her sütundaki harfler yukarıdan aşağıya doğru, harflerin alfabedeki sırası (...TUÜVYZABCDE...) göz önünde bulundurularak belli bir düzene göre şifrelenmiş ve orta kısımda "OKUL" sözcüğü oluşmuştur.

M	I	Ş	J
O	K	U	L
R	N	Y	O

Belirtilen harf atlama düzenine göre "TÜRK" sözcüğünün şifrelendiği tablo aşağıdakilerden hangisidir?

A)	S	T	Ö	İ
	V	Z	T	N

B)	Ş	U	P	İ
	Ü	Y	Ş	M

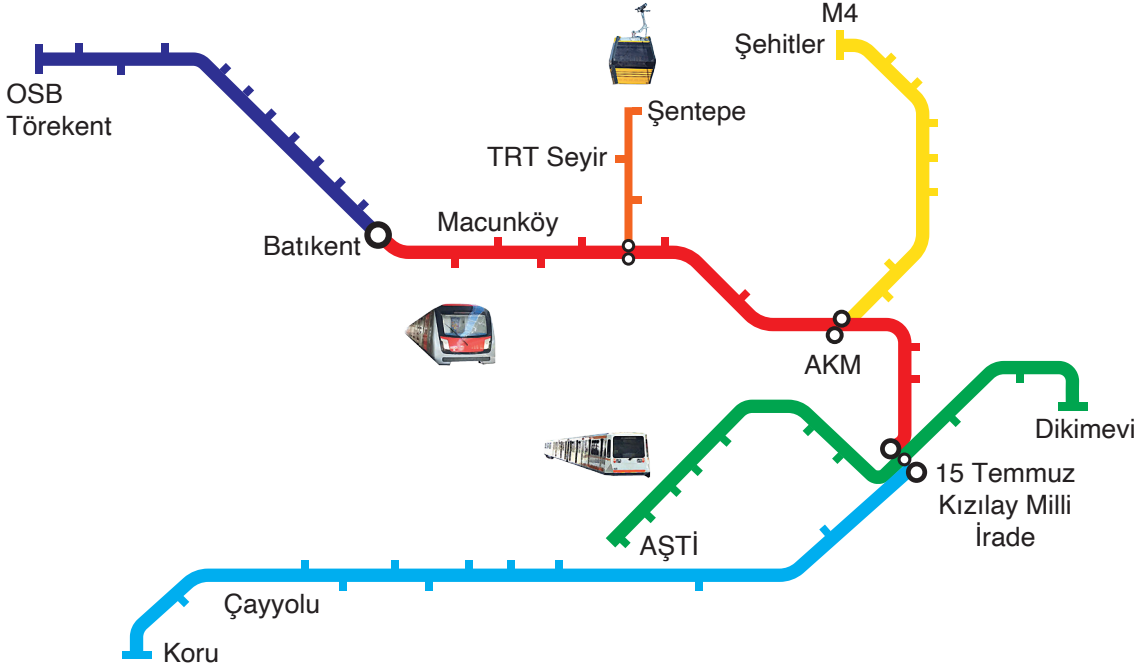
C)	S	Ş	O	İ
	V	Z	T	N

D)	S	T	P	İ
	V	Z	T	O



4. Aşağıdaki haritada “Ankara Raylı Sistemler ve Teleferik” hatları verilmiştir. (Raylı sistemler ve teleferik arasındaki ulaşım aktarma şeklinde yapılmaktadır.)

ANKARA RAYLI SİSTEMLER HARİTASI



İŞLETİLEN HATLAR

Ankaray A1 (Aşti-Dikimevi)		11 İstasyon 8,527 km
Metro 1 (Batıkent-Kızılay)		12 İstasyon 14,661 km
Metro 2 (Kızılay-Çayyolu)		11 İstasyon 16,590 km
Metro 3 (Batıkent-Törekent)		11 İstasyon 15,360 km
Metro 4 (Keçiören-AKM) (1.Kısım)		9 İstasyon 9,223 km
Toplam: 54 istasyon 64,361 km		

TELEFERİK HATTI

T1 (Yenimahalle-Şentepe)		4 İstasyon 3,257 km
--------------------------	--	---------------------

İşaretler

	Hat		ANKARAY
	İstasyon		Ankara Metro
	Aktarma İs.		Teleferik
	İlk/Son İs.		

Buna göre “raylı sistemler ve teleferik haritası” ile ilgili aşağıdaki çıkarımlardan hangisi yapılamaz?

- A) AŞTİ istasyonundan TRT seyir istasyonuna giden kişi aktarma yapmadan yerine ulaşmıştır.
- B) Batıkent - Törekent metro hattının istasyon sayısı Keçiören - AKM hattının istasyon sayısından fazladır.
- C) 15 Temmuz Kızılay Millî İrade istasyonundan metroya binen birinin, Macunköy istasyonuna gitmesi için aktarma yapmasına gerek yoktur.
- D) Kuru - 15 Temmuz Kızılay Millî İrade istasyonlarında yolculuk yapan biri en uzun yolculuğu yapmış olur.



5.

Depreme yönelik “hayat kurtaran” uyarılar

Afet ve Acil Durum Yönetimi Başkanlığının (AFAD) “Afet Hazır Türkiye Projesi” kapsamında deprem öncesi, anında ve sonrasında vatandaşların dikkat etmesi gereken hususları tüm detaylarıyla aktarıyor.

Deprem anında kesinlikle **PANİK YAPMAYIN.**

SABİTLENMEMİŞ dolap, raf, pencere gibi **EŞYALARDAN UZAK DURUN.**

Deprem esnasında merdivenlere ya da **ÇIKIŞLARA DOĞRU KOŞMAYIN.**

Sarsıntı bitene kadar **İÇERİDE KALIN VE BİNAYI TERK ETMEYİN.**

Masa altına ya da dolgun ve **HACİMLİ KOLTUK, KANEPE, İÇİ DOLU SANDIK** gibi koruma sağlayabilecek **EŞYA YANINA ÇÖMELEREK VEYA UZANARAK “HAYAT ÜÇGENİ”** oluşturun.

Sarsıntı sırasında güvenli bir yer bularak **“DİZ ÜSTÜ ÇÖK, BAŞ VE ENSEYİ KORUYACAK ŞEKİLDE KAPAN, DÜŞMEMEK İÇİN SABİT BİR YERE TUTUN”** hareketini yapın.

ACİL DURUM VE YANGINLARI bildirmek dışında **TELEFONLARI KULLANMAYIN,** elektrik düğmelerine dokunmayın.

DEPREM ANINDA AÇIK ALANDAYSANIZ DENİZ KIYISINDAN, ENERJİ HATLARI VE DİREKLERİNDEN, ağaçlardan, diğer binalardan ve duvar diplerinden uzaklaşın.

Sarsıntı geçtikten sonra **ELEKTRİK, GAZ, SU VANALARINI KAPATIN.**

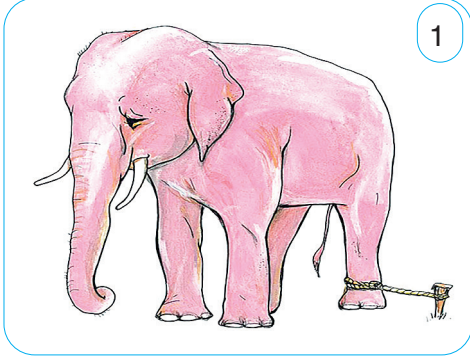
Evinizdeki güvenli yerleri **ÖNCEDEN TESPİT EDİN.**

Bu bilgilendirme afişine göre aşağıdakilerden hangisi deprem anında doğru bir hareket yapmıştır?

- Deprem olduğu esnada tam da eve girmek üzere olan Mehmet, hemen asansöre binip evinin önündeki boş alana kaçmıştır.
- Yürüyüş yaptığı esnada depreme yakalanan Elif Hanım, en yakınındaki ağaca sıkı sıkı sarılarak kendini sabitlemiş ve sarsıntının geçmesini beklemiştir.
- Ofisinde çalışırken deprem olduğunu hisseden Ali Bey, masasının altına sığınmış ve bütün ailesini cep telefonuyla teker teker arayarak durumlarını öğrenmiştir.
- Uyumak üzereyken depremi hisseden Cemile, başını yastığının arasına almış ve yatağının yanına çömelerek depremin geçmesini beklemiştir.

1. Öğrenilmiş çaresizlik, bir durumda sürekli olarak olumsuz tepki alma sonucu ortaya çıkan başarısızlığı kökten kabullenme durumudur. Birçok deneyim sonucunda başarısızlıkla karşılaşıp kabullenmek o kadar güçlü bir psikolojik etkidir ki kişiyi içinden çıkılamayacak bir hâle sürükler. Başarısızlığın önündeki tüm engeller kalksa da kişi başarısız olacağına inandığı için engelin kalktığını fark etmez bile. Öğrenilmiş çaresizliğin, sağlık sorunlarıyla ilişkisi olduğu ortaya konmuş ve hayvanlar üzerindeki birçok deneyim kanıtlanmıştır.

Buna göre,



görsellerinden hangileri öğrenilmiş çaresizlik ile ilgilidir?

A) 1 ve 2

B) 1 ve 3

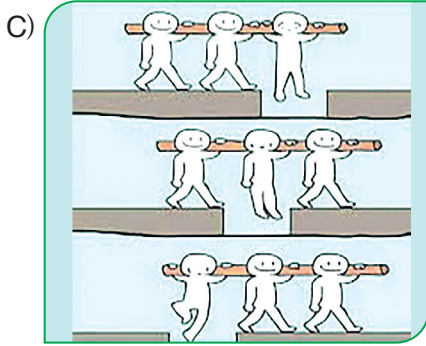
C) 2 ve 3

D) 2 ve 4



2. “Birlikten kuvvet doğar.” atasözümüz bir arada yapılan işlerden hep kazançla çıktığını ve başarılar yakalandığını anlatır. Birlikte ve beraberlik içerisinde yapılan işler daha iyi sonuçlar verir, sıkıntılı konular bile kolayca halledilebilir.

Buna göre, aşağıdakilerden hangisi bu atasözüne örnek olabilecek bir görsel değildir?



3. Anagram, bir sözcükteki harflerin yerleri değiştirilerek elde edilen yeni sözcüktür. Örneğin, “ürkek” - “kürek” kelimeleri birbirinin anagramıdır.

Buna göre aşağıdaki cümlelerin hangisinde birbirinin anagramı olan kelimeler kullanılmamıştır?

- A) Bugün oğlumun okulunun nakil işlemlerini hâlledecektim lakin patrondan izin alamadım.
 B) Uçakta yan yana oturduğumuz Alman, anlam veremediğim şekilde bana bakıyordu.
 C) Yaptırdığı küçük ağıl, şehirden getirdiği yağlı hindileri koymak içinmiş.
 D) Köyün yakınındaki alçak tepelerde çakal sürüsüne rast geldim.



4.

“CEP HERKÜLÜ” NAİM SÜLEYMANOĞLU

Naim Süleymanoğlu, halterde elde ettiği başarılarla dünyanın efsane sporcuları arasına adını yazdırmayı başardı.

1967

23 Ocak'ta Bulgaristan'ın Kırcaali kentinde dünyaya geldi.

1983

16 yaşında halterde ilk dünya rekorunu kırdı.

1984-1985-1986

Dünyada yılın haltercisi seçildi.

1986

Avustralya'da düzenlenen Halter Dünya Kupası sırasında Bulgaristan'daki baskılardan kurtulmak ve Türkiye adına müsabakalara katılmak için Türk Büyükelçiliğine sığınarak iltica etti.

1988

Seul Olimpiyatları'ndaki performansı ile Türkiye'ye olimpiyatlarda güreş branşı dışında altın madalya getiren ilk isim olarak tarihe geçti.

Amerika merkezli Time dergisine aynı yıl kapak oldu.

1992

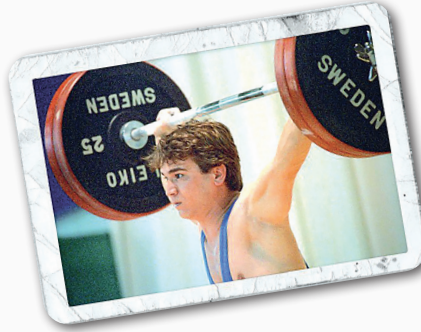
Uluslararası Halter Basın Komisyonu tarafından dünyanın en iyi sporcusu ilan edildi.

2000-2004

Uluslararası Halter Federasyonu (IWF) üyeliğine seçildi.

2007

18 Kasım'da karaciğer yetmezliği nedeniyle 50 yaşında vefat etti.



“Cep Herkülü” lakaplı millî halterci, üst üste 3 kez olimpiyat şampiyonu olarak tarihî bir başarı elde etti.

BAŞARILARI

3	OLİMPİYAT ŞAMPİYONLUĞU
7	DÜNYA ŞAMPİYONLUĞU
7	AVRUPA ŞAMPİYONLUĞU
46	DÜNYA REKORU

Bu metinden “Naim Süleymanoğlu” ile ilgili,

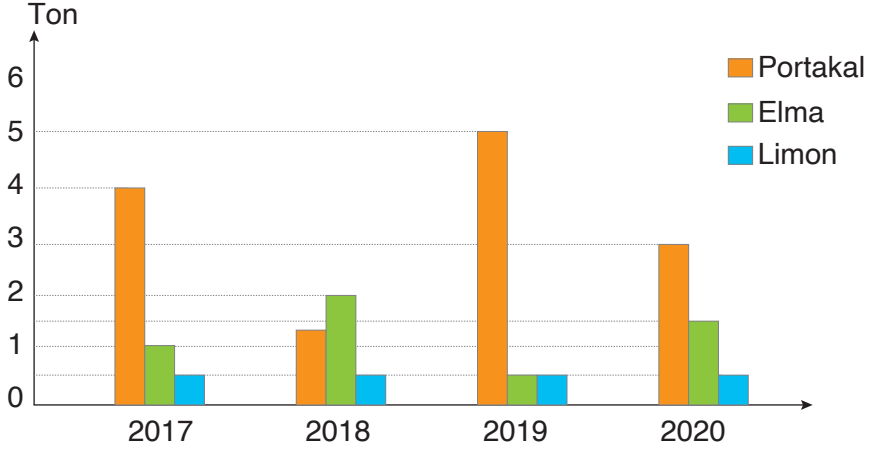
1. Ülkemizi dünya genelinde çeşitli müsabakalarda başarıyla temsil etmiştir.
2. Türkiye'den önce adına yarıştığı birden çok ülke vardır.
3. Yarışmalarda birden çok kez kendi alanında en iyi dereceyi elde etmiştir.
4. Başarılarıyla, yabancı basında adından söz ettirmiştir.

yargılarından hangileri çıkarılamaz?

- A) Yalnız 2 B) 1 ve 2 C) 2 ve 3 D) 3 ve 4



5 ve 6. soruları aşağıdaki grafiğe göre cevaplayınız.



5. Yukarıdaki grafikte Adanalı bir çiftçinin bahçelerinden elde ettiği portakal, elma ve limon miktarının ton cinsinden yıllara göre dağılımı verilmiştir.

Bu grafikte ilgili aşağıdakilerden hangisi söylenemez?

- A) Belirtilen yıllarda toplam üretim miktarı en çok portakalda gerçekleşmiştir.
 B) Elma üretim miktarında sürekli bir artış olmuştur.
 C) 2019 yılındaki elma üretimi ile 2017 yılındaki limon üretim miktarı aynıdır.
 D) Limon üretim miktarında yıllara göre herhangi bir değişim görülmemektedir.

6. Bu grafiğin çizgi grafiğine dönüştürülmüş hâli aşağıdakilerden hangisidir?

